

20/11/1991

MINISTERO DELL'INDUSTRIA, DEL COMMERCIO E DELL'ARTIGIANATO
DIREZIONE GENERALE DELLE MINIERE
Ufficio Nazionale Minerario per gli Idrocarburi e la Geotermia

RELAZIONE AL COMITATO TECNICO
PER GLI IDROCARBURI E LA GEOTERMIA

Roma, 20/11/91

OGGETTO: Istanza di permesso di
ricerca "CASTEL NOCETO" delle
Società PETREX, LASMO e FINA
(province Pavia e Alessandria).

1B

L'istanza di permesso di
ricerca "CASAL NOCETO" è stata
presentata dalle Società PETREX,
LASMO e FINA il 28/11/1990 ed è stata
pubblicata nel BUIG del 31/12/1990.
Essa si riferisce ad un'area di ha
49.959, ricadente nel territorio
delle province di Pavia ed
Alessandria ed ubicata nell'appennino
Settentrionale, e risulta interessata
a sud dalla linea Villalvernia-Varzi
e a nord da una faglia inversa
delimitante il fronte appenninico
Padano.

Essa risulta caratterizzata dal punto
geologico-strutturale dalla presenza
di tre aree, diverse per stratigrafia
e tettonica, che si possono
sintetizzare in:

- settore a nord del "fronte appenninico padano";
- settore tra il "fronte appenninico padano" e la linea Villalvernia-Varzi;
- settore a sud della linea Villalvernia-Varzi.

Il settore a nord del "fronte appenninico padano" risulta interessato da una successione litologica che comprende i termini stratigrafici mesozoici e triassici dell'avampaese padano ricoperti dalle successioni flyschoidi di età miocenica riferiti a sequenze di fore-deep (Unità dei flysch terziari).

Strutturalmente l'area è caratterizzata da una monoclinale immergente a Sud e da un insieme di pieghe che si modellano ad arco sovrapposte con faglia inversa sulla monoclinale pedealpina.

Il settore tra il "fronte appenninico padano" e la linea Villalvernia-Varzi risulta caratterizzato da una successione alloctona di provenienza tirrenica (Liguridi) ricoperta in discordanza angolare da sequenze terrigene di età Eocene-Miocene medio, denominata "Successione Antognola-Ranzano-Monte Piano".

L'assetto strutturale della serie terziaria è caratterizzato da una intensa deformazione che si manifesta con una serie di anticlinali e sinclinali molto strizzate ed articolate.

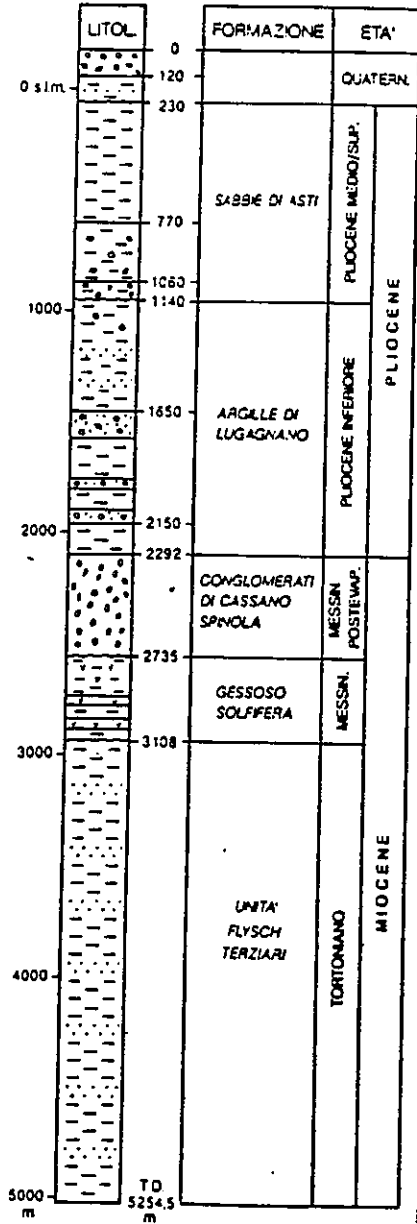
In tale settore affiorano in finestra tettonica sequenze flyschoidi dell'unità presente sul bordo padano (Finestra di Bobbio - Unità dei flysch terziari).

Il settore a sud della Linea Villalvernia-Varzi è caratterizzato da una sequenza alloctona di provenienza liguride ricoperta in discordanza angolare da una sequenza terrigena di età Oligocene-Miocene medio, denominata "Successione del Bacino Ligure-Piemontese".

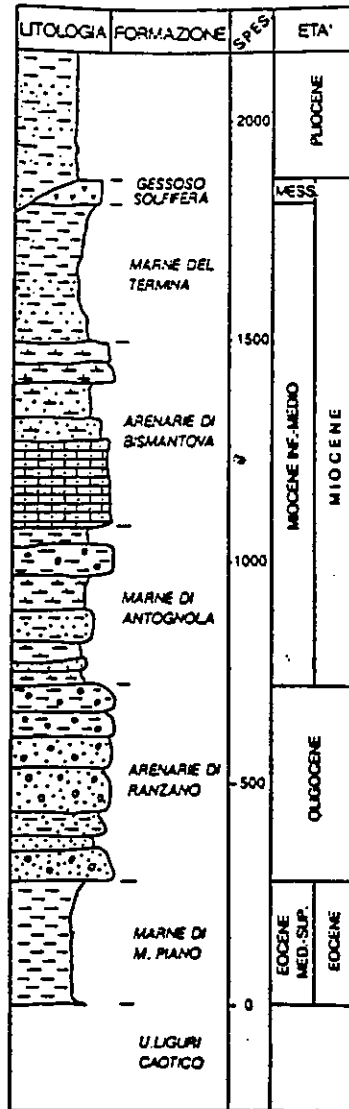
Tettonicamente l'area si presenta relativamente poco deformata; la successione miocenica costituisce nell'insieme una monoclinale regolare orientata all'incirca SW-NE, con strati immergenti verso N-W con inclinazione medie di 25 - 30°.

In particolare le successioni stratigrafiche sono in dettaglio indicate nella successiva figura 1.

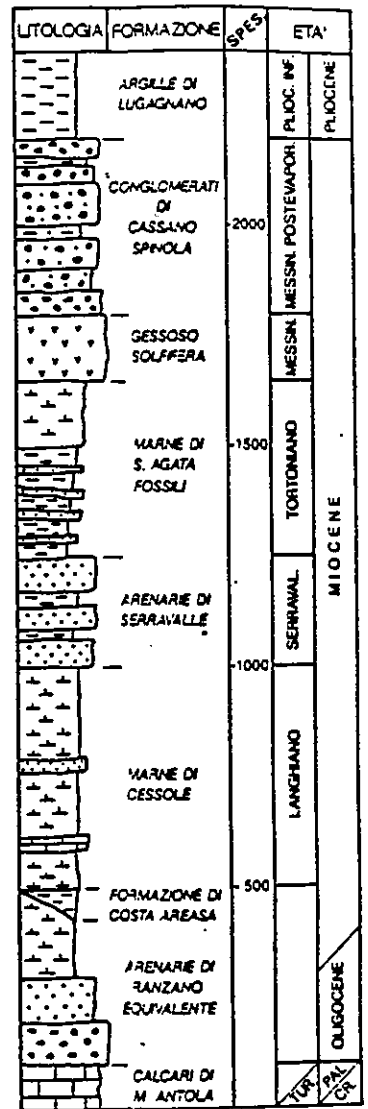
SUCCESSIONE DELL'AVAMPAESE
PADANO



SUCCESSIONE DI
ANTOGLNOLA - M. PIANO



SUCCESSIONE DEL BACINO
TERZIARIO LIGURE - PIEMONTESE



Obiettivi e temi di ricerca

L'obiettivo di ricerca principale nell'area padana è rappresentato dalla formazione conglomeratica di Cassano Spinola del Messiniano e dalle intercalazioni porose della parte basale del Pliocene inferiore, rinvenute mineralizzate ai campi di Casteggio e Cortemaggiore.

Obiettivi secondari sono le intercalazioni porose dell'unità dei flysch terziari (Tortoniano).

Nel bacino terziario piemontese gli obiettivi sono rappresentati dai termini porosi del Miocene superiore e del Pliocene inferiore in situazione di trappola stratigrafica.

Programma dei lavori

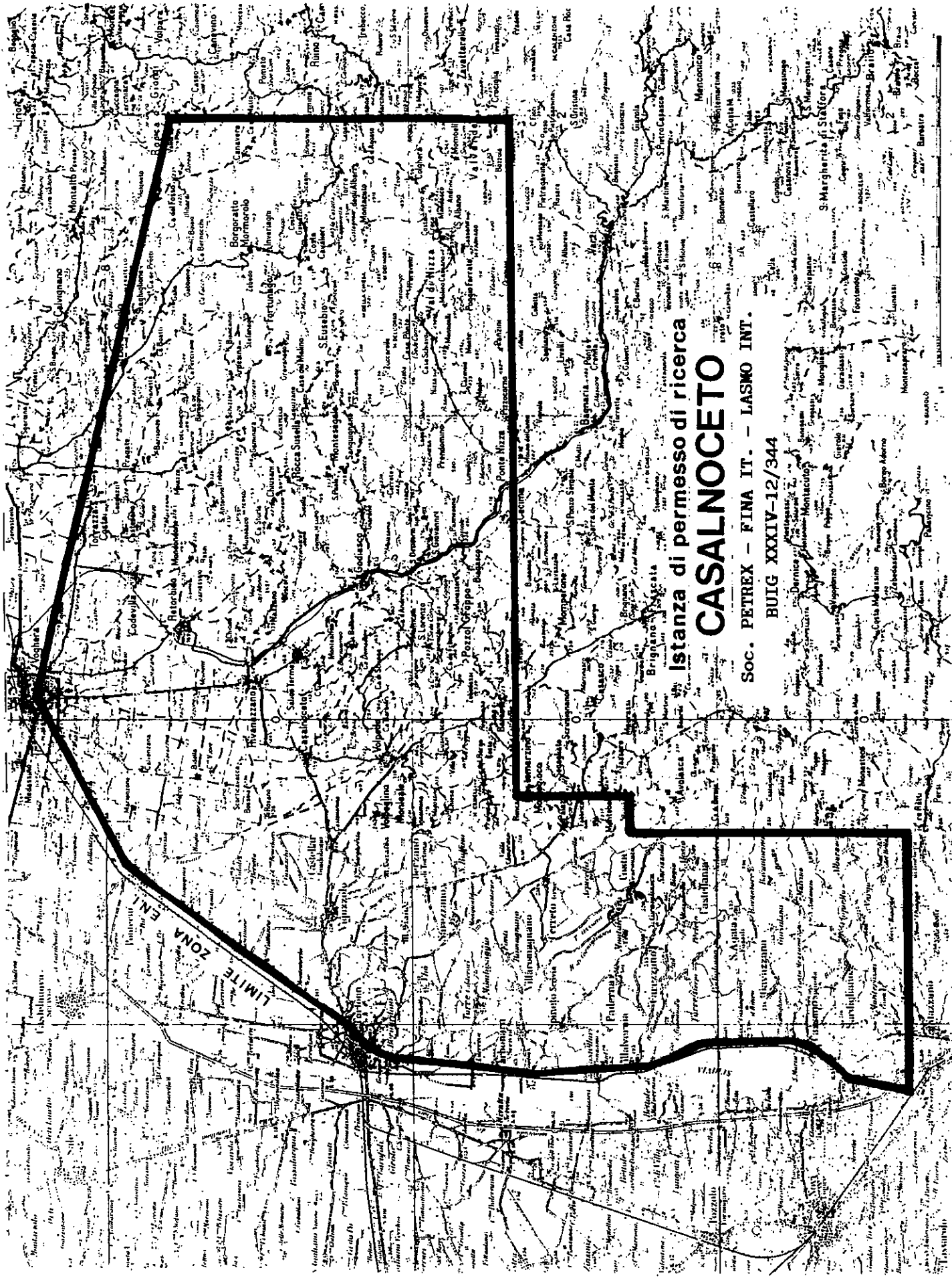
Il programma dei lavori proposto prevede

- rilievo geologico per una spesa di circa 100 milioni di lire;
- acquisto ed eventuale riprocessamento di circa 150 km di linee sismiche esistenti, per una spesa di circa 450 milioni di lire;
- rilievo sismico per circa 50 km e del costo di circa 800 milioni di lire;
- perforazione, entro 36 mesi dal conferimento, di un sondaggio esplorativo della profondità di almeno 2500m e del costo di circa 3.000 milioni di lire.

Il totale dell'impegno di spesa ammonta pertanto a circa 4.350 milioni di lire.

IL DIRETTORE DELL'UFFICIO





Istanza di permessi di ricerca

CASALNOCETO

Soc. PETREX - FINA IT. - LASMO INT.

BUIG XXXIV-12/344

LIMITE
ZONA ENL