

20 APR 1988



20 APR 1988

RAPPORTO SULLA CAMPAGNA SISMICA ESEGUITA NEL 1987

NEL PERMESSO BARCIS

Nell'estate 1987 la Società R.I.G. ha eseguito un rilevamento sismico a riflessione lungo due linee con orientamento nord ovest - sud est, una al centro del permesso Barcis e l'altra nella parte meridionale del permesso Belluno e che continua nella parte occidentale del permesso Barcis, come mostrato nella cartina allegata.

Ambedue le linee, eseguite usando dinamite come sorgente di energia, sono risultate assai difficoltose a causa del terreno accidentato, difficoltà nel perforare i pozzetti nel calcare e problemi logistici e climatici. Il costo di queste linee è stato estremamente alto; due miliardi di lire includendo la supervisione e l'elaborazione finale. Il costo per kilometro di copertura è di 57 milioni di lire.

La linea IT 87-01 ha una copertura multipla di sottosuolo di 22 kilometri. La qualità dei dati, nonostante le avanzate tecniche di rilevamento e di elaborazione impiegate, non è molto soddisfacente. Le ragioni per la mancanza di riflessioni sono principalmente geologiche; la natura carsica dei calcari affioranti disperde l'energia e causa

CORPO DELLE MINIERE
DISTRETTO DI TRIESTE
20 APR. 1988
Prot. N. 1230 Class. 14

difficoltà di penetrazione profonda. La topografia aspra, con pendii di quasi 45 gradi, e le difficoltà logistiche non hanno permesso di ottenere una copertura del 60%, ma solo del 30-40%. Infine si sospetta una intensa tettonica con forti pendenze degli strati che non generano riflessioni. Da questa linea si può solo intravedere una pendenza regionale verso nord tra punti di scoppio 201 e 301. Nella zona dei punti di scoppio 650 - 703 si vedono delle pendenze verso sudest, ma solo piuttosto superficiali.

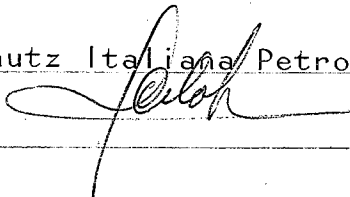
La linea IT 87-02, con copertura di sottosuolo di 13.25 chilometri non ha dato risultati migliori della linea 1 per le stesse ragioni sopra citate. Questa linea mostra delle pendenze verso nordovest tra i punti di scoppio 101 e 152. La parte centrale della linea è caratterizzata da mancanza di pendenze mentre nella parte sud della linea si notano in corrispondenza del punto di scoppio 415 delle forti pendenze verso sud, mal definite, che passano bruscamente a riflessioni praticamente orizzontali tra i punti di scoppio 466 e 519.

I profili sismici verranno integrati con i dati di gravimetria e sarà necessario eseguire ulteriori rilevamenti geologici per cercare di interpretare i

dati forniti dalla sismica.

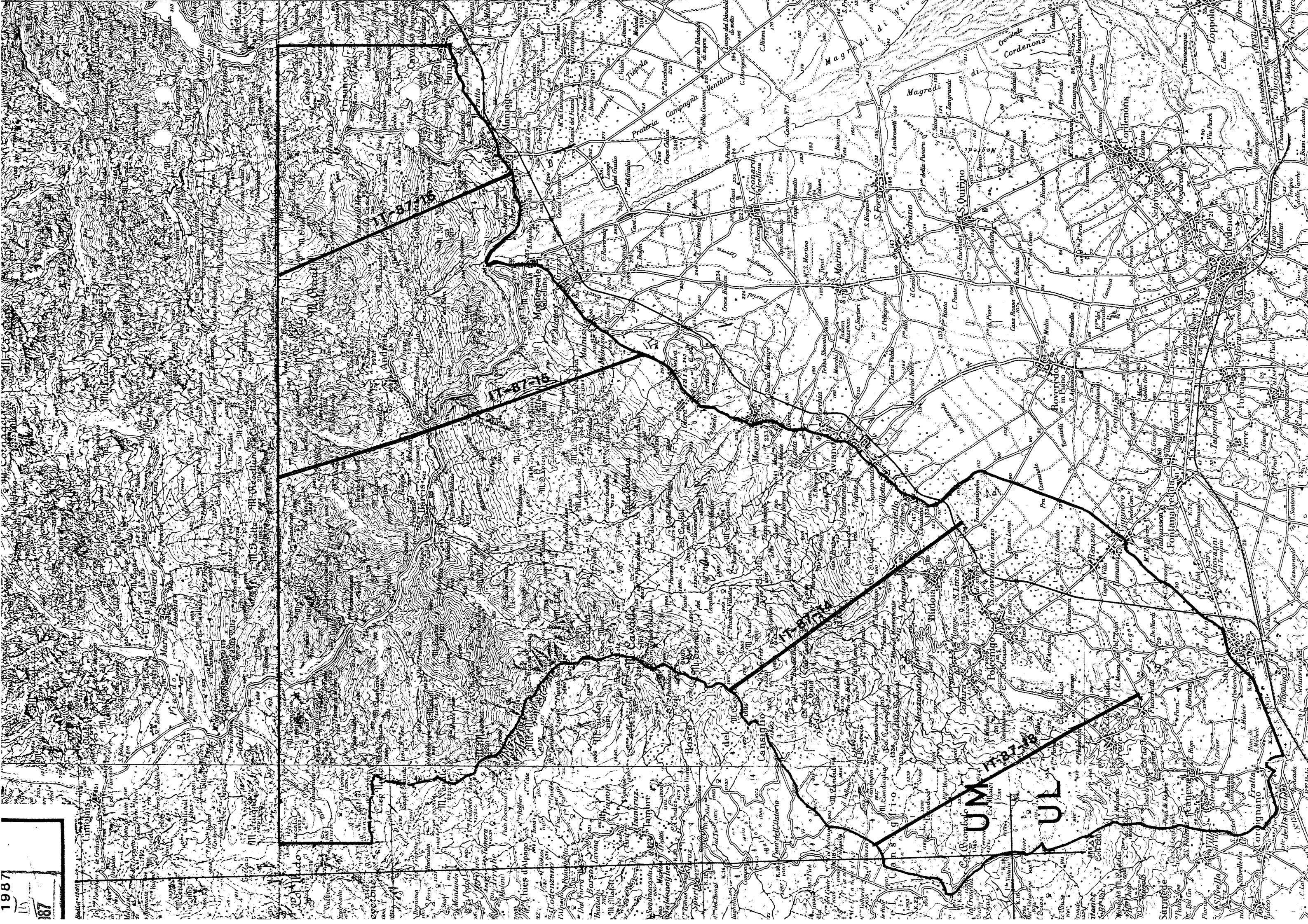
Milano, **20 APR. 1988**

Anschutz Italiana Petroli S.p.A.



Allegati:

1. Location map
2. Linee IT87-01 e IT87-02



UM
UL



20 APR 1988

ANGSCHUTZ ITALIANA PETROLI S.p.A.
[Signature]

