

SCORPENNA MARE 1

PERMESSO B-R 63-WE
TITOLARI AQ-WE OPERATORE E.I.M. SCM 1

ANNO 1977
28 APR. 1977

Paese - ITALIA
Comune - OFF-SHORE (Zona B)
Provincia - MARE ADRIATICO

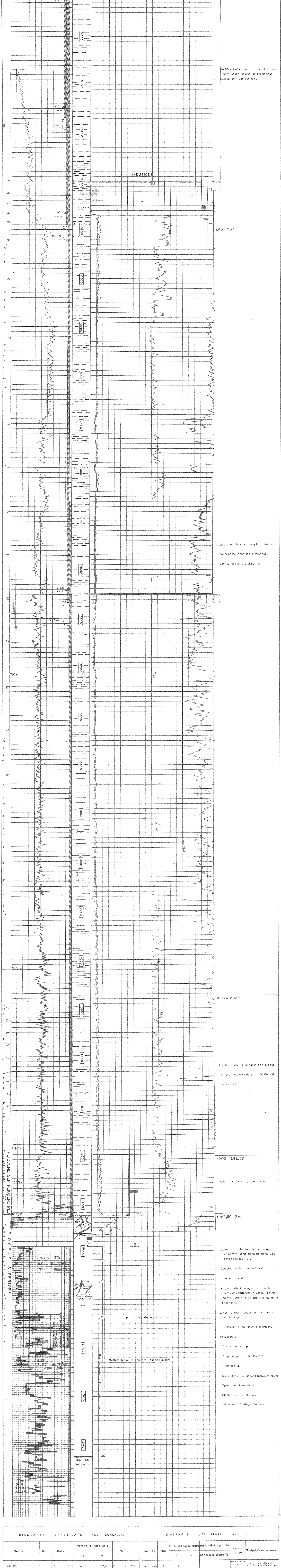
| COORDINATE | | Inizio SONDAGGIO - 21 - 12 - 74 | |
|---|-------------|------------------------------------|---------------------------------|
| GEOGRAFICHE | GAUSS BOUSA | Inizio PERFORAZIONE - 21 - 12 - 74 | Fine PERFORAZIONE - 16 - 1 - 75 |
| X = 14°10'17,084 | X = 2453423 | Fine SONDAGGIO - 16 - 1 - 75 | |
| Y = 43°52'19,565 | Y = 4858090 | | |
| Zs = 75 m. | Zt = 10 m. | Fondo PERFORAZIONE - 1562,5 m. | |
| Impianto - WODECO V | | Fondo SCHLUMBERGER - 1278 m. | |
| Partenza - QUATERNARIO | | | |
| Arrivo - EOCENE-CRETACEO sup. probabile | | | |

GEOLOGO:
Vernet

Risultati: Arresto perforazione a 1562,50 m per logging - Durante il controllo del foro, prima della risalita dello scalo, bloccaggio della batteria a 1548 m (Posizione dello scalpello) - Back off a 1440 m, svitaggio e risalita. Il peggioramento delle condizioni del foro rende impossibile la discesa di una batteria di raccordo - Il sondaggio è abbandonato a questa profondità. I "serbatoi" dell'Eocene superiore (a Cretaceo superiore?) sono invasi di gesso salato a 38 g/L NaCl e ad H₂S.

Aggiornamento, Settembre 1976

SCALA: 1/1000



Da 85 a 245 m perforazione all'acqua di mare senza ritorno di circolazione. Nessun controllo geologico.

245-1037m

Argilla e argilla calcarea grigia, piastosa, leggermente sabbiosa e micacea. Presenza di lignite e di pirrite.

1037-1202m

Argilla o argilla calcarea grigia, poco siltosa, leggermente più indurita della precedente.

1202-1262,50m

Argilla calcarea grigio scuro.

1262,50-?m

Dolomia o dolomia calcarea grigia, compatta, completamente ricristallizzata (dolosparite).
Qualche nodulo di selce blaugra.
Intercalazioni di:
- Calcarei bianchi, porosa, completamente dolomitizzata, a vuoti parziali, riempiuti di calcite o di dolomite secondarie.
- Resti di fossili abbondanti, ma interamente diagenizzati.
- Frammenti di molluschi e di briozoi.
Presenza di:
- Discoscilines Spp
- Amphitregines Sp (molto rare)
- Cibicides Sp
- Nummulites Spp (abbond. tra 1330 e 1350m)
- Operculines (probabili)
- Globigerines (molto rare)
Insieme karstificato, molto fessurato.

| DIAGRAFIE EFFETTUATE NEL SONDAGGIO | | | | |
|------------------------------------|-----|--------------|----------------------|----------|
| Natura | Run | Data | Profondità raggiunte | |
| | | | da | a |
| IES-PS | 1 | 25 - 12 - 74 | 632,5 | 233,5 |
| BHC-Gamma-Ray | 1 | 25 - 12 - 74 | 631,5 | 233,5/85 |
| Caliper | 1 | " " | 633 | 233,5 |
| IES-PS | 2 | 2 - 1 - 75 | 1278 | 622 |
| BHC-Gamma-Ray | 2 | " " | 1275 | 622 |

| DIAGRAFIE UTILIZZATE NEL LOG | | | | | |
|------------------------------|-----|--------------------------|-------|----------------------|--|
| Natura | Run | Parte del log utilizzata | | Profondità raggiunte | Natura |
| | | da | a | sondaggio/diagrafia | Scalpel |
| Gamma-Ray | 1 | 630 | 85 | | Basso a Tracce di mare 41-177 30-60 28-90 F=11 |
| IES | 1 | 630 | 233,5 | | 36', 26" 17 1/2 |
| Gamma-Ray | 2 | 1275 | 630 | | Basso - FCI, a Fondo di mare 31-88 28-10,5 F=3,0 |
| IES | 2 | 1278 | 630 | | 12 1/4 |

CAROTE:

N°1 = da 1266 a 1259 m recupero 2,4 m (26%)

TESTS:

TC 1 = 1264 / 1295 $\frac{1000^{\circ} 43'}{1PV=1^{\circ} - HRP=35^{\circ}}$ $\frac{9,4m \text{ @ } 38 \text{ OH } S}{PV=126,66 - PFS=132,09 - 1261m}$