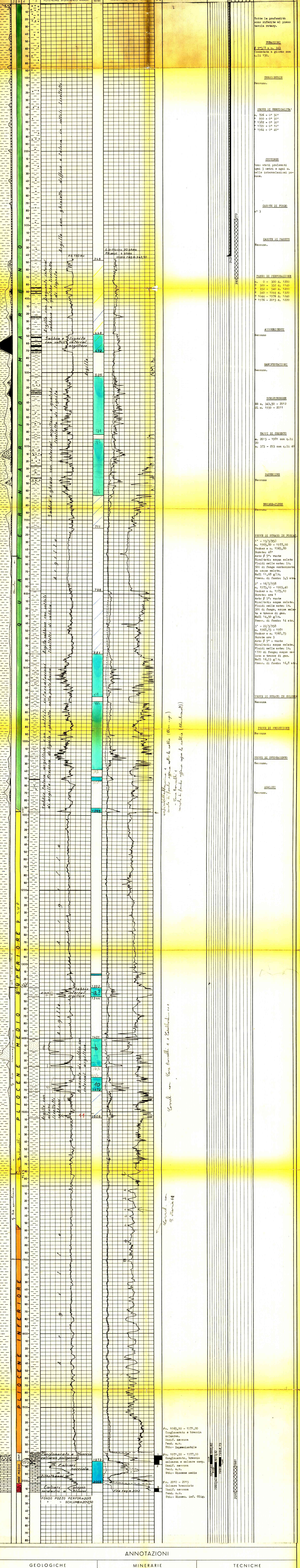


1596ca  
 Ghiaia  
 Conglomerato  
 Sabbia  
 Arenaria  
 Argilla sabbiosa  
 Argilla  
 Argilloscisti  
 Marna sabbiosa  
 Marna  
 Cassetto  
 Calcare marnoso  
 Calcare  
 Calcare (faticato)  
 Calcare con selce  
 Calcare dolomito  
 Dolomia  
 Basalti  
 Tufi  
 Lignite  
 Breccia calcarea  
 Terreni Jessurati  
 Acque dolci  
 Acque salate  
 Tracce di gas  
 Gas  
 Tracce di olio  
 Olio  
 Carote parte rognante  
 Pendenze  
 Carote di parete  
 Tracce di gas  
 Manifestazioni di gas  
 Tracce di olio  
 Manifestazioni di olio  
 Manifestazioni di gas  
 Manifestazioni di olio  
 Manifestazioni di gas  
 Tubi cementati  
 Tubi (inestri)  
 Tubi forati con fucile  
 Tubi presi dal terreno  
 Tappi di cemento  
 Squeezing  
 Bridge Plug  
 Foro deviato  
 Prova di tester riuscita  
 Prova di tester non riuscita  
 Tubing con packer di produzione  
 Pompa

Impianto CARDWELL 03 Inizio perforazione 17-4-1958 Intervallo in produzione STERILE  
 Profondità totale m. 2015 Ultima perforazione 18-5-1958 QUOTA s.l.m. Tavola Rotary m. 43,50  
 Prima lancia m. Piano terra m. 40,00



**ANNOTAZIONI**

**GEOLOGICHE**

STRATIGRAFIA AGGIORNATA AL 31/12/1959  
 Del Dr. W. Telesconi - I. Dondi

Il pozzo aveva lo scopo di accertare l'estensione della mineralizzazione presente nel Villalfonsina 1 in corrispondenza dei livelli sabbiosi e di controllare l'andamento dei livelli sabbiosi acquiferi rinvenuti nella serie quaternaria-pliocenica.

Il sondaggio ha incontrato il tetto dei calcari miocenici alla profondità di m. 1961 (q-1917,50), più basso cioè di 61 m. circa rispetto al pozzo 1. Le prove di strato eseguite hanno messo in evidenza una mineralizzazione ad acqua salata.

I livelli porosi della serie quaternaria-pliocenica sono, come al Villalfonsina 1, mineralizzati ad acqua salata.

**MINERARIE**

Essendo risultato sterile, il pozzo è stato abbandonato senza ulteriori minierarie con un tempo di onesto da m. 273 - 393.

**TECNICHE**

Nessuna.