

N° 2524

PERMESSO: SANT'EUSANIO DEL SANGRO

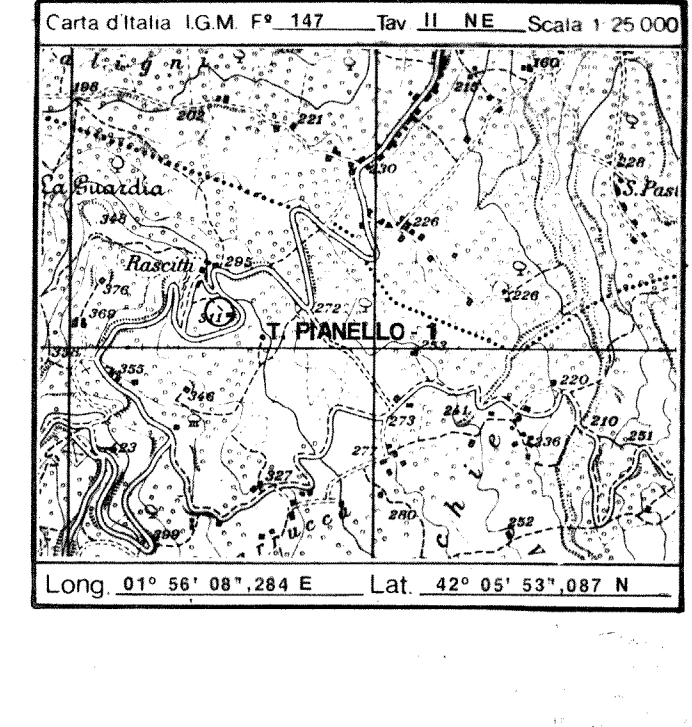
POZZO TORRENTE PIANELLO 1

Al: Alluvioni e ghiaie	Ca: Calcare marnoso
Ag: Argille Clay	Ca: Calcare detritico in generale
Ag: Argille shale	Ca: Calcare arenaceo, calcareniti
Ag: Argille varicolori	Ca: Fracchie calcaree
Agm: Argille marnose	Ca: Calcare dolomitico
Ma: Marna	Ca: Dolomia calcarea
Arg: Argille e marna arenacee	Ca: Dolomia
Ghiaia	Ca: Rocce intrusive
Conglomerato/Breccia	Ca: Rocce proclitiche
Sa: Sabbia	Ca: Rocce metamorfiche
Ar: arenaria/quarzenite	
Cc: Calcare in generale	
Ca: Calcare micritico (mudstone)	

◇ Calce	○ Acqua (salinità in gr/l NaCl)
× Gesso - Anidrite	○ Tracce di gas, acqua con gas
□ Giasconite	○ Gas
▽ Miche	○ Tracce di gas e olio
□ Pirite	○ Tracce di olio
△ Salgemma	○ Olio e gas
▲ Selce	○ Olio
■ Sostanze carboniose	○ Bitume
> Zolfo	F1 Fluorescenza primaria
	F2 Fluorescenza secondaria

Manifestazioni

○ Tracce di gas, acqua con gas	○ Tubi cementati
○ Gas	○ Tubi forati con fucile
○ Tracce di gas e olio	○ Tappi cemento
○ Tracce di olio	○ Sealing
○ Olio e gas	○ Bridge plug
○ Olio	○ DST
○ Bitume	○ DST non riuscito
F1 Fluorescenza primaria	○ Testi sul tappo
F2 Fluorescenza secondaria	○ Stradale test sul tappo
○ Perdite di circolazione	○ Packer di produzione
○ Assorbimento	
○ Venute	

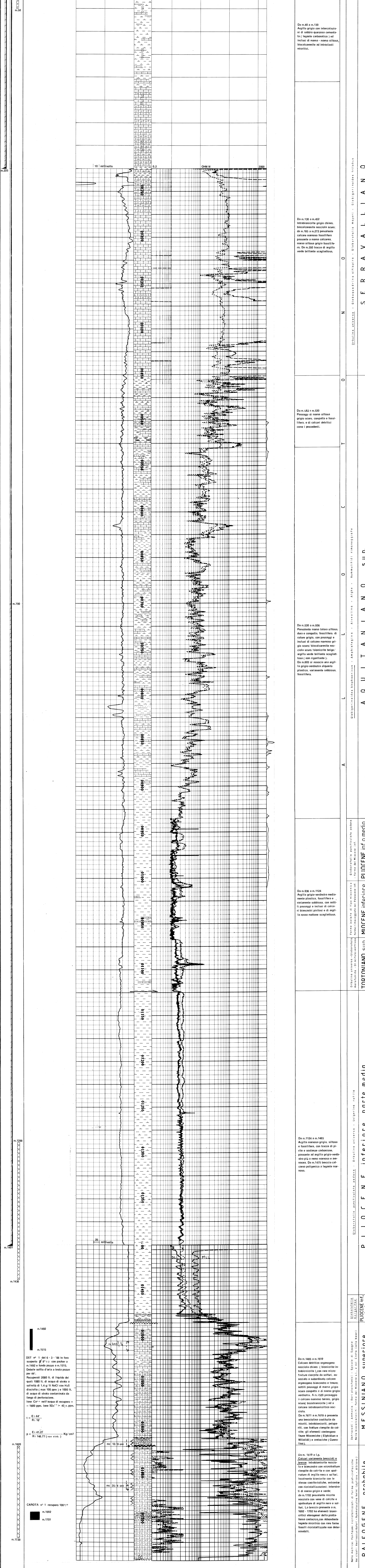


Geologo U. Parmeggiani - G. Zanchini	Disegnato da
Data Maggio 1985	Allegato

SCALA: 1:1000

IMPIANTO: NATIONAL 80 B/14	PERFORAZIONE INIZIO: 27-01-'88	ESITO MINERARIO: STERILE	Quota s.l.m.:	Tabola Rotary m 314
PROFONDITA' FINALE: m. 1743	FINE OPERAZIONI: 20-03-'88	COMPLETAMENTO:		Piano campagna m 306.5

Carotaggio elettrico DIL - SP da m. 1400 a m. 225
DIL - MCL da m. 1400 a m. 1743



DST n° 1 del 6-3-'88 in foro scoperto 8" 1/2 con packer a m. 1492 e fondo pozzo a m. 1515. Debito soffio d'aria a testa pozzo per 48".

Recuperati 2080 lt. di liquido dei quali 1080 lt. di acqua di strato a salinità di 1.4 gr/lit NaCl con H2S disciolto (max 100 ppm) e 1000 lt. di acqua di strato contaminata da fango di perforazione.

Ione Ca⁺⁺ nell'acqua di recupero = 1600 ppm. Ione SO₄⁻² > 40 e ppm.

t = E1 44"
R1 16"

p = E1 41.27
R1 148.77 (non stab.) Kg/cm²

CAROTA n° 1 recupero 100% n°

m. 1692
m. 1701

DESCRIZIONE LITOLOGICA	RESCIONE	EFF.
Da m. 0 a m. 40 Detrito di falda costituito da ciottoli carbonatici e sabbia.		
Da m. 40 a m. 130 Argilla grigia con intercalazioni di sabbia quarzosa cementata (legante carbonatico) ed inclusi di marna - marna siltosa, biocalcarene ad intraclasti micritici.		
Da m. 130 a m. 452 Intrabioncrite grigio chiaro, biocalcarene scuro scuro; da m. 185 a m. 272 prevalente calcare marnoso fossilifero passante a marna calcarea, marna siltosa grigia fossilifera. Da m. 350 tracce di argilla verde brillante scagliettosa.		
Da m. 452 a m. 530 Passaggi di marna siltosa grigio scuro, compatta e fossilifera, o di calcari detritici come i precedenti.		
Da m. 530 a m. 936 Prevalente marna siltosa, dura e compatta, fossilifera, di colore grigio, con passaggi e inclusi di calcare marnoso grigio scuro; biocalcarene micritica scura/bioncrite beige/argilla verde brillante scagliettosa (non rigogliosa). Da m. 600 si associa una argilla grigio-verdstra alquanto plastica, variamente sabbiosa, fossilifera.		
Da m. 936 a m. 1124 Argilla grigio-verdstra mediamente plastica, fossilifera e variamente sabbiosa, con sottili passaggi e inclusi di calcari biancastri pirritosi e di argilla rosso mattone scagliettosa.		
Da m. 1124 a m. 1485 Argilla marnosa grigia, siltosa e fossilifera, con tracce di giriti e sostanze carboniose, passante ad argilla grigio-verdstra più o meno marnosa e arenosa. Da m. 1075 traccia calcarea poligenica a legante marnoso.		
Da m. 1485 a m. 1619 Calcare detritico organogeno nocciola chiaro (bioncrite-intrabioncrite) con rare microstrutture riempite da sottili, associato a subordinato calcare organogeno biancastro e tenero; sottili passaggi di marna grigio scuro compatta e di marna grigio verdstra. A m. 1520 passaggio a calcare marnoso tenero, grigio scuro intrabioncrite) ed a calcare intrabioncrite nocciola.		
Da m. 1619 a m. 1619 Presente una brecciolina costituita da micriti, intrabioncrite, petasirriti, con fratture riempite da calcite; gli elementi contengono faune Micromiche (Elphidium e Miliolites) e Cretaceous (Cretolites).		
Da m. 1619 a f.p. Calcarei variamente brecciolati e tenaci, variamente micritizzati e micritizzati con microstrutture riempite da calcite e con spallature di argilla nera e soffi, localmente bioncrite con le stesse caratteristiche, entrambe con ricristallizzazioni; interstrati di marna grigia e verde; da m. 1702 prevalente micrite nocciola colorata di calcite e spallature di argilla nera e soffi. La breccia presente a m. 1692 - 1702 ha elementi bioncrite eterogenei della piattaforma cretacea con abbondante legante micritico con rare forme fossili ricristallizzate non determinabili.		

A Q U I T A N I A N O s u p . P L I O C E N E i n f . m e d i o M I O C E N E i n f . M E S S I N I A N O s u p . P A L E O G E N E , p r o b a b i l e

Profondita' finale m. 1743