

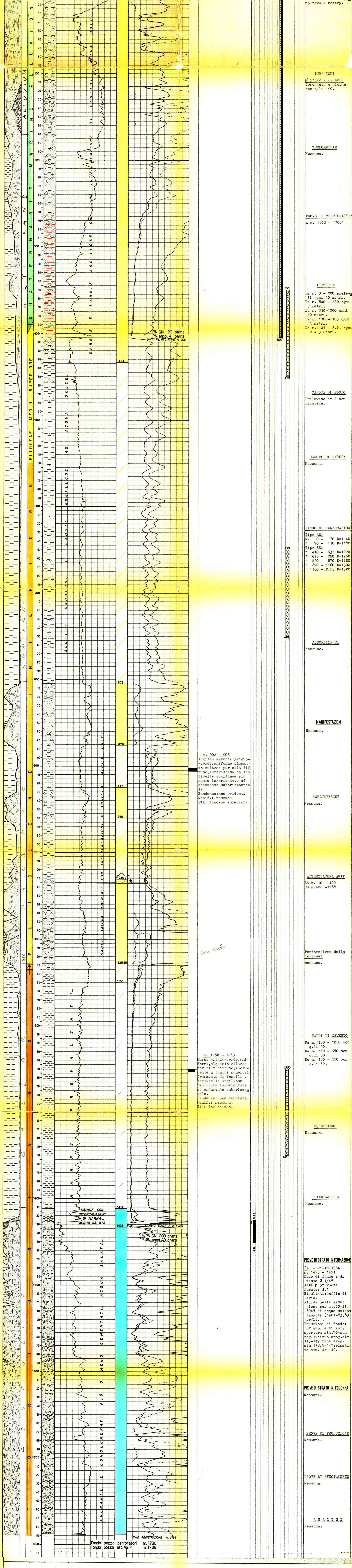
**DIREZIONE MINERARIA**  
 SERVIZIO GEOLOGICO DEL SOTTOSUOLO  
 SEZIONE SORBAGGI

AGIP ARCHIVIO POZZI

Carta d'Italia I.G.M. F. 43 Tav. III NE Scala 1:25000  
 Lat. 45° 28' 00" Long. 4° 17' 30"

Profilo aggiornato al 23-12-1964  
 da **BASTIANINI-SCANAVINO**  
 Compilato da **BASTIANINI-SCANAVINO**  
 Geologo di cantiere p.m. **G. SCANAVINO**  
 Visto da *Martini*

Impianto **IDECO-PIGNONE** H. 40 Intervallo in perforazione **8-10-1964** Intervallo in produzione **STERILE**  
 Profondità totale m. **1790** Inizio perforazione **13-11-1964** Inizio produzione  
 QUOTA s.l.m. Tavola Rotary m. **229.00**  
 Prima lancia m. **226.00**  
 Pista terra m. **226.00**



**ANNOTAZIONI**

GEOLOGICHE	MINERARIE	TECNICHE
<p><b>Stratigrafia aggiornata al 23.12.1964</b>                      Dai Drr. Tedeschi - De Francesco.</p> <p>Il pozzo Salussola 1 è stato ubicato a Sud-Est di Biella in corrispondenza del p.d.s. 296-297 della linea sismica NO-35.</p> <p>In tale settore il risseco del rilievo siami co l'acqua attraverso per m.357 senza ai presenta in facies sabbioso-arenaceo-conglomeratica e risulta sormontata da m.298 di marne tortoniane.</p> <p>Per quanto riguarda il Pliocene inferiore i livelli parzialmente ricostituiti verso la base da m.805 a m.1120,50 risultano inebuiti di acqua dolce, evidentemente per l'apporto di acque continentali e per l'andamento monoclinale delle formazioni stesse fin verso gli affioramenti.</p>	<p>La mineralizzazione della formazione sabbioso-arenaceo-conglomeratica, provata con tester da m.1425-1451, risulta ad acqua salata (NaCl 83,89 gr/l.), per cui il pozzo è stato abbandonato per via esecuzione di tappi di cemento.</p>	<p>Nessuna.</p>