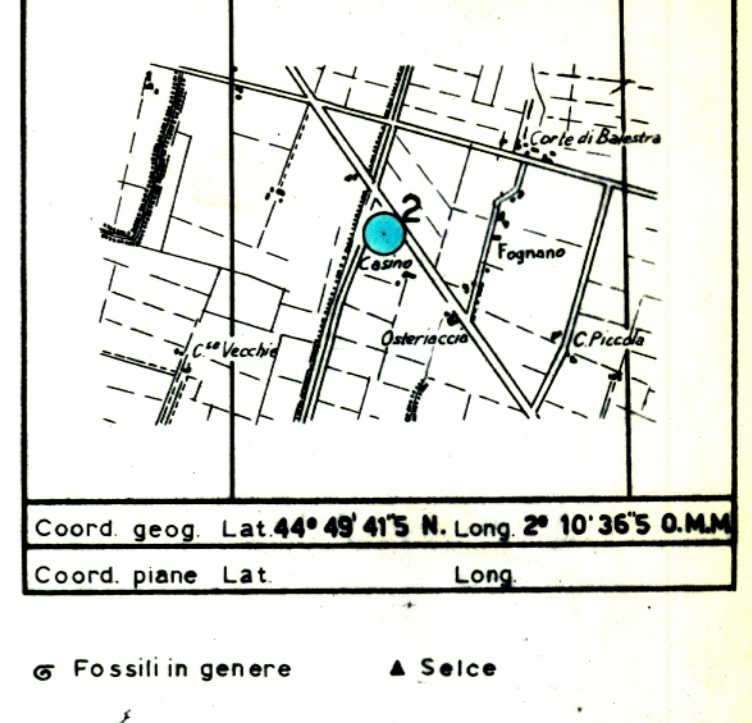
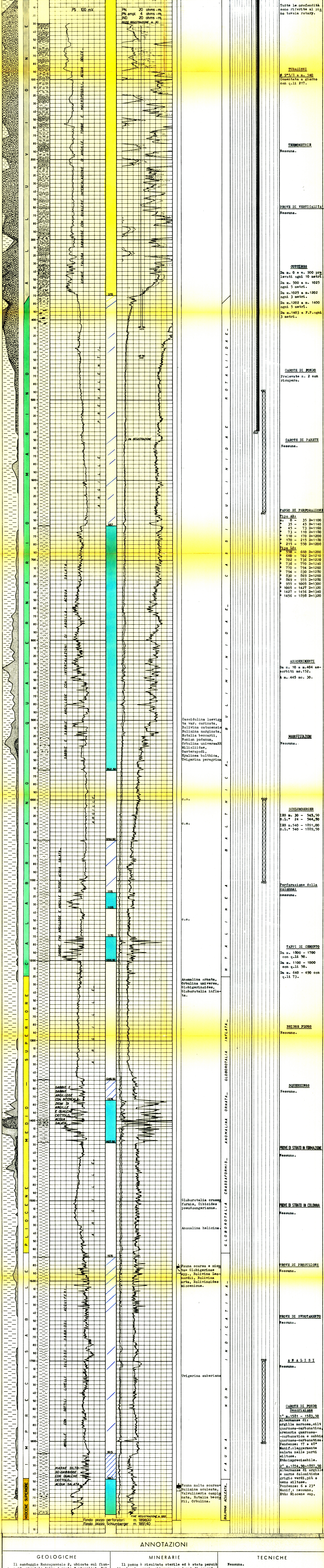


CANTIERE di RONCOPASCOLO POZZO N° 2 43366 Stato Italia Prov. Parma Carta I.G.M. E° 73 TAV. N.0 Scala 1:25000



Breccia	Calcare oolitico	Acque dolci	Carote di fondo con parte recuperata	Tubi cementati
Conglomerato	Calcare biogenico	Acque salate	Pendenze	Tubi inestrati
Ghiana	Calcare dolomitico	Tracce di gas	Carote di parete	Tubi forati con fuclite
Arenaria	Dolomia	Gas	Tracce di gas	Tubi presi del terreno
Sabbia	Rocce metamorfiche	Tracce di olio	Manifestazioni di gas	Topi di cemento
Silt	Rocce piroclastiche	Assorbimenti	Manifestazioni di olio	Squeezing
Argilla	Rocce magmatiche	Perdite circolari	Manifestazioni di acqua	Bridge Plug
Argilla sabbiosa	Rocce magmatiche intrusiva			Foro deviato
Marna	Rocce magmatiche intrusiva			Prova di tester riuscita
Marna sabbiosa	Rocce magmatiche intrusiva			Prova di tester non riuscita
Marna calcarea				Tubing con paster di produzione
Argilline nerastre				Pompa
Gas e andrite salgemma				
Calcare marnoso	Contatto anomalo di natura tettonica			
Calcare	Trasgressione			
Calcare arenaceo	Terreni fratturati			
Calcare con selce				

Impianto IDECO-PIGNONE E. 525 Inizio perforazione 7-10-1966 Intervallo in produzione STERILE QUOTA s.l.m. Tavola Rotary m. 5150



Profondità totale m. 1898 Ultimo perforazione 25-10-1966 Inizio produzione QUOTA s.l.m. Tavola Rotary m. 5150

CUTTING	DESCRIZIONE PALEONTOLOGICA	PROVE ESEGUITE	TUBAZIONI	OSSERVAZIONI
				Tutte le profondità sono riferite al piano tavola rotary.
				<b>TUBAZIONI</b> 6" 5/8 a m. 540 Commentata a giorno con q.l. 217.
				<b>TERMONSTRIE</b> Nessuna.
				<b>PROVE DI VERTICALITÀ</b> Nessuna.
				<b>OUTTINGS</b> Da m. 0 a m. 500 prelevati ogni 10 metri Da m. 500 a m. 1025 ogni 5 metri. Da m. 1025 a m. 1202 ogni 3 metri. Da m. 1202 a m. 1400 ogni 5 metri. Da m. 1403 a F.F. ogni 3 metri.
				<b>CAROTE DI FONDO</b> Prelevate n. 2 con recuperatore.
				<b>CAROTE DI PARTE</b> Nessuna.
				<b>FANGO DI PERFORAZIONE</b> Tipo AB1 * 0 - 35 D=1100 * 35 - 45 D=1140 * 45 - 73 D=1160 * 73 - 110 D=1180 * 110 - 170 D=1200 * 170 - 215 D=1130 * 215 - 550 D=1200 Tipo AB2 * 350 - 650 D=1200 * 650 - 702 D=1210 * 702 - 736 D=1220 * 736 - 770 D=1240 * 770 - 784 D=1260 * 784 - 830 D=1280 * 830 - 869 D=1260 * 869 - 955 D=1280 * 955 - 1005 D=1300 * 1005 - 1427 D=1320 * 1427 - 1456 D=1340 * 1456 - 1898 D=1320
				<b>ASSORBIMENTI</b> Da m. 10 a m. 404 assorbiti mc. 152. A m. 445 mc. 30.
				<b>MANIFESTAZIONI</b> Nessuna.
				<b>SCHLUMBERGER</b> IES m. 30 - 545,50 S.L." 24 - 544,50 IES m. 540 - 1891,00 S.L." 540 - 1889,50
				<b>Perforazione della colonna:</b> nessuna.
				<b>TAPPI DI CEMENTO</b> Da m. 1800 - 1700 con q.l. 50. Da m. 1100 - 1000 con q.l. 50. Da m. 640 - 490 con q.l. 73.
				<b>BRIDGE PLUGS</b> Nessuno.
				<b>SQUEEZINGS</b> Nessuno.
				<b>PROVE DI STRATO IN FORMAZIONE</b> Nessuna.
				<b>PROVE DI STRATO IN COLONNA</b> Nessuna.
				<b>PROVE DI PRODUZIONE</b> Nessuna.
				<b>PROVE DI SVUOTAMENTO</b> Nessuna.
				<b>ANALISI</b> Nessuna.
				<b>CAROTE DI FONDO</b> Descrizione 1° m. 1581 - 1583,50 Alternanza di argilla marnosa, silt quarzoso-carbonatico, arenaria quarzoso-carbonatica e sabbia quarzoso-carbonatica. Fondenza: 17 e 48° Manif. leggermente salata nelle parti siltose. Ethinoprecisabile. 2° m. 1354,50 - 1857,50 Alternanza di argilla grigio-verdi, più o meno siltose. Fondenza: 6 e 23° Manif.: nessuna. Ethin. Miocene sup.

ANNOTAZIONI

Il sondaggio geologico 2, ubicato sul fianco nord-orientale della dorsale Fontanello-Bellena-S. Pancrazio, ha avuto per obiettivo l'accentramento delle possibilità minerarie della serie del Pliocene medio-superiore.

In riesame di questo settore lasciava infatti intravedere la possibilità che le bancate porose del Pliocene medio-superiore, presenti al pozzo Parma 1, riassume verso Ovest costituendo presumibilmente una trappola a pinch-out di porosità.

E' noto che i vicini pozzi Roncopascolo 1 e S. Pancrazio 1 bis, situati rispettivamente a N-NW ed N-W del pozzo in esame hanno rinvenuto il Pliocene medio-superiore in facies argillosa.

Il pozzo Roncopascolo 2, ubicato nella presunta zona di "alto" degli inserimenti porosi, doveva pertanto attraversare tutta la serie del Pliocene medio-superiore onde accertarne l'eventuale interesse minerario.

Il sondaggio ha raggiunto la profondità di m. 1898, dove la perforazione è stata arrestata nelle marni sabbiose del Miocene superiore.

Il profilo dei pozzi Roncopascolo 1 e Parma 1. Rispetto al primo esse mostra una minor porosità delle formazioni Quaternarie-Calabrine, la comparsa dei livelli porosi, nel corpo del Pliocene superiore-medio e la scomparsa quasi totale della porosità del Pliocene inferiore. 2° da notare che in quest'ultimo piano, pur non essendo al pozzo in esame paleontologicamente riconoscibile, sembra individuabile dai logn elettrici fra m. 1565 e m. 1815.

Rispetto al Parma 1, invece, esso evidenzia che i livelli sabbiosi del Pliocene superiore e medio risultano al Roncopascolo 2 rialzati e rastrenati per il loro avvicinamento alla zona di innesto dei pinch-out di porosità.

Il pozzo è risultato sterile ed è stato perciò abbandonato previa chiusura con tappi di cemento.

Nessuna.

TECNICHE