

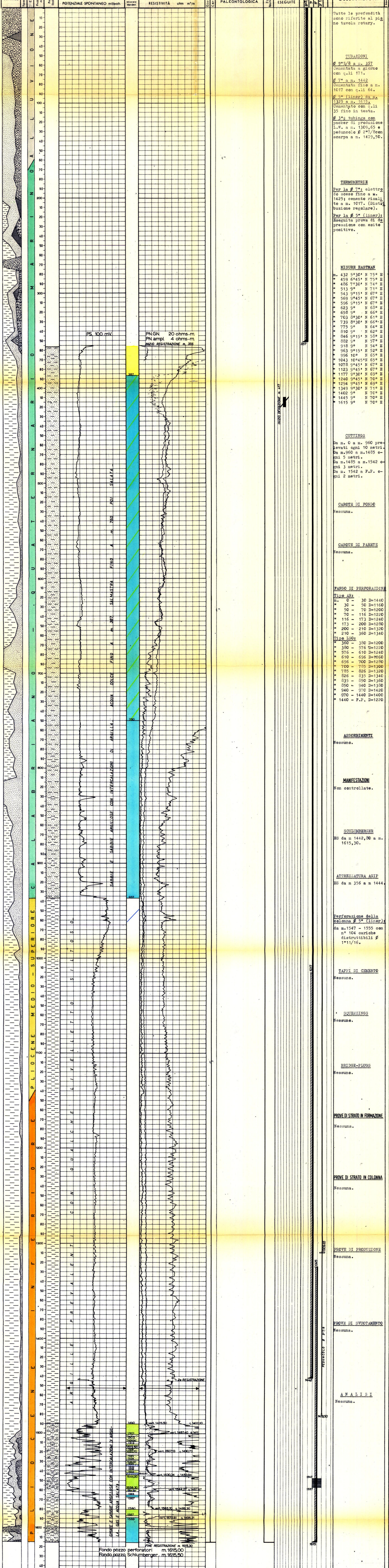
Coord. geog. Lat. 45°18'44" N. Long. 2°45'16" W.
Coord. top. Lat. 45°19'46" N. Long. 2°45'09" W.

Fossili in genere A Selce
Concrezioni, noduli > Solfo
Pirrite > Sostanze carbonose
Mica > Pellets

Profilo aggiornato al GIUGNO 1967

4-4-P Breccia	Calcare oolitico	Acque dolci	Carote di fondo con parte recuperata	Tubi cementati
4-4-P Conglomerato	Calcare biogenico	Acque salate	Carote di parete	Tubi iniettrati
4-4-P Ghiaia	Calcare dolomitico	Tracce di gas	Pendenze	Tubi forati con fucile
4-4-P Arenaria	Dolomia	Gas	F.T.T.	Tubi presi dal terreno
4-4-P Sabbia	Dolomia calcarea	Tracce di olio	Carote di parete	Tappi di cemento
Silt	Roce metamorfiche	Assorbimenti	Tracce di gas	Squeezing
Argilla	Roce magmatiche intrusive	Perdite circolari	Manifestazioni di gas	Bridge Plug
Argilla sabbiosa	Trasgressione	Manif. di olio	Manifestazioni di olio	Foro deviato
Marna	Terrani fratturati	Manif. di bitume	Manif. di acqua	Prova di tester riuscita
Marna sabbiosa				Prova di tester non riuscita
Marna calcarea				Tubing con packer di produzione
Marna dolomitica				Pompa
Argille nere				
Argillosi				
Gesso e anidrite				
Salpemma				
Calcare marnoso calcareo				
Calcare arenaceo calcareo con selce				

Impianto IDECO-PIGNONE E. 525 Ultimo perforazione 4-4-1967 Intervallo in produzione 1547-1557 QUOTA s.l.m. Tavole Rotary m. 7640
Profondità totale m. 1615 Inizio produzione 24-4-1967 Primo Bengio m. 7130
Piano terra m. 7300



Tutte le profondità sono riferite al piano tavola rotary.

TUBAZIONI
6 1/8" a m. 357
Completata a giorno con q.11 171.
6 7/8" a m. 1442
Completata fino a m. 1017 con q.11 64.
6 5/8" (liner) da m. 1325 a m. 1615.
Completata con q.11 35 fino in testa.
6 3/4" tubings con packer di produzione L.W. a m. 1309,65 e peduncolo 6 27/8" con scarpa a m. 1479,50.

TERMOMETRIE
Per la 6 7/8": elettro termometro fino a m. 1425; cemento risalito a m. 1017. (Distribuzione regolare).
Per la 6 5/8" (liner): eseguita prova di de pressione con esito positivo.

MISURE EASTMAN
m. 432 5°30' N 75° E
" 486 5°45' N 75° E
" 486 7°30' N 74° E
" 513 9° N 71° E
" 543 9°15' N 67° E
" 569 9°45' N 67° E
" 596 9°15' N 67° E
" 623 9° N 65° E
" 658 9° N 66° E
" 703 8°30' N 61° E
" 739 8°30' N 66° E
" 775 9° N 64° E
" 810 9° N 62° E
" 846 9°15' N 56° E
" 882 9° N 57° E
" 918 9° N 54° E
" 963 9°15' N 52° E
" 996 10° N 65° E
" 1043 10°45' N 65° E
" 1078 9°45' N 67° E
" 1123 9°45' N 67° E
" 1177 9°30' N 69° E
" 1240 9°45' N 70° E
" 1294 9°45' N 69° E
" 1345 9°30' N 71° E
" 1402 9° N 70° E
" 1445 9° N 70° E
" 1615 9° N 70° E

CUTTINGS
Da m. 0 a m. 960 prelevati ogni 10 metri.
Da m. 960 a m. 1485 ogni 5 metri.
Da m. 1485 a m. 1542 ogni 3 metri.
Da m. 1542 a F.P. ogni 2 metri.

CAROTE DI FONDO
Nessuna.

CAROTE DI PARETE
Nessuna.

PANCI DI PERFORAZIONE
Tipo ARI
" 30 - 50 D=1440
" 50 - 70 D=1200
" 70 - 116 D=1220
" 116 - 173 D=1240
" 173 - 200 D=1320
" 200 - 210 D=1320
" 210 - 360 D=1340
Tipo ISO:
" 360 - 380 D=1200
" 380 - 376 D=1220
" 376 - 610 D=1240
" 610 - 696 D=1260
" 696 - 700 D=1280
" 700 - 785 D=1300
" 785 - 826 D=1320
" 826 - 835 D=1340
" 835 - 850 D=1360
" 850 - 940 D=1380
" 940 - 970 D=1420
" 970 - 1440 D=1400
" 1440 - F.P. D=1220

ASSORBIMENTI
Nessuno.

MANIFESTAZIONI
Non controllate.

SCHLUMBERGER
PS da m 1442,80 a m. 1615,30.

ATTREZZATURA AGIP
PS da m 356 a m 1444.

Perforazioni della colonna 6 5/8" (liner) da m. 1547 - 1555 con n° 104 cariche distruttabili 6 1 1/16.

TAPPI DI CEMENTO
Nessuno.

SQUEEZINGS
Nessuno.

BRIDGE-PLUGS
Nessuno.

PROVE DI STRATO IN FORMAZIONE
Nessuna.

PROVE DI STRATO IN COLONNA
Nessuna.

PROVE DI SVUOTAMENTO
Nessuna.

ANALISI
Nessuna.

ANNOTAZIONI

GEOLOGICHE
Il pozzo Ripalta 32 è stato ubicato sul culmine della struttura ed è stato perforato, in deviazione, a partire dal piazzale del n. 5.
Lo scopo del sondaggio era quello di aumentare la produzione di gas del livello "A" (Pliocene inferiore); in futuro, potrà inoltre servire per eventuale stoccaggio.
Il pozzo ha raggiunto il livello "A", mineralizzato a m. 1589 (v. 1574,50; q. 1458,19), cioè al sito di m. 22 circa rispetto a quello originario. Zone con una certa saturazione in acqua si notano anche al disopra del m. 1589, confermando così l'ipotesi che la risalita dell'acquifero avvenga anche lateralmente.

MINERARIE
Poiché il pozzo verrà utilizzato in futuro per stoccare gas proveniente da altri giacimenti, è stato aperto alla produzione l'intervallo di m. 1547 - 1557, caratterizzato dai logs come il più poroso e permeabile.
Il packer di produzione però è stato fissato a m. 1309,65 (più alto quindi del livello "A"), onde permettere l'eventuale apertura di altri intervalli gasciferi soprastanti.

TECNICHE
Nessuna.