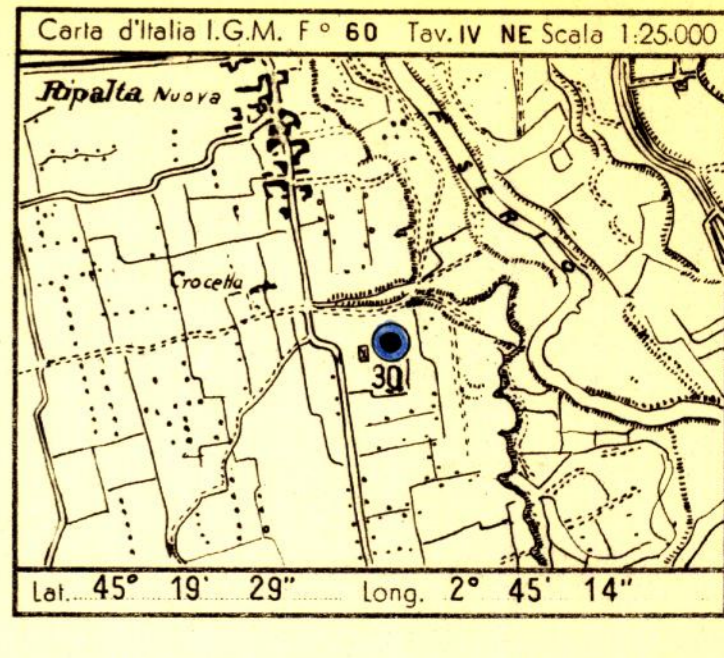




CANTIERE di RIPALTA

POZZO N° 30

E/PROK



Profilo aggiornato al 4-5-1959
Dal P.M. E. CANTINI
Compilato da VENZO - CANTINI
Geologo di cantiere P.M. E. CANTINI
Visto dal Dr. A. Varro
Disegnato da F. Giacomazzi

Impianto IDECO PIGNONE E525 Inizio perforazione 21 MARZO 1959 Intervallo in produzione STERILE
Profondità totale m. 1.560 Ultima perforazione 30 APRILE 1959 Inizio produzione QUOTA s.l.m.
Tavola Rotary m. 82.40
Prima litigia m. 71.05
Piano terra m. 79.00

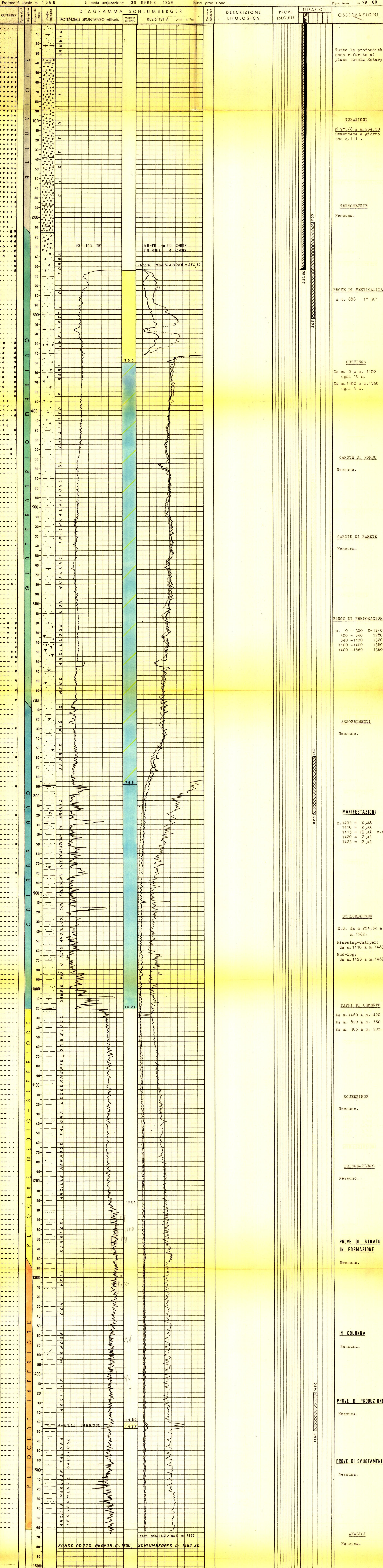


DIAGRAMMA SCHLUMBERGER
ROTTENZIALE SPONTANEO millivolt.
RESISTIVITÀ ohm m/m
G.N.-P.N. = 210 OHMS
P.N. A.P.N. = 4 OHMS
INIZIO REGISTRAZIONE m. 254,50
FINE REGISTRAZIONE m. 1582
SCHLUMBERGER m. 1562,30
FONDO POZZO PERFOR. m. 1560

CUTTINGS
Da m. 0 a m. 1100 ogni 10 m.
Da m. 1100 a m. 1560 ogni 5 m.

PROVE DI VERTICALITÀ
A m. 888 1° 30'

CAROTE DI FONDO
Nessuna.

CAROTE DI PARETE
Nessuna.

FANGO DI PERFORAZIONE
m. 0 - 300 D=1240
300 - 540 1280
540 - 1100 1320
1100 - 1400 1380
1400 - 1560 1360

ASSORBIMENTI
Nessuna.

MANIFESTAZIONI
m. 1405 = 2 μA
1410 = 2 μA
1415 = 19 μA c.f.
1420 = 2 μA
1425 = 2 μA

SCHLUMBERGER
R.S. da m. 254,50 a m. 1562.
Microlog-Caliper: da m. 1410 a m. 1489
Mud-Log: da m. 1425 a m. 1489.

TAPPI DI CEMENTO
Da m. 1460 a m. 1420
Da m. 820 a m. 760
Da m. 305 a m. 205

SQUEEZINGS
Nessuno.

BRIDGE-PLUGS
Nessuno.

PROVE DI STRATO IN FORMAZIONE
Nessuna.

IN COLONNA
Nessuna.

PROVE DI PRODUZIONE
Nessuna.

PROVE DI SVUOTAMENTO
Nessuna.

ANALISI
Nessuna.

ANNOTAZIONI

GEOLOGICHE

Stratigrafia aggiornata al 4 maggio 1959
Da correlazioni elettriche.

Sulla scorta dei dati forniti dalla revisione del campo di Ripalta (dicembre 1955), si è ritenuto opportuno di estendere l'espansione del livello C, l'unico che presenti interesse pratico fra le diverse intercalazioni porose che sono state rinvenute nelle argille di copertura.

Tale livello, costituito da alternanze di sabbie e argille con uno spessore compreso fra m. 4 e m. 17,20, è stato individuato nel settore Nord-Occidentale del campo; però solo ai pozzi 3 - 20 - 28 esso presenta caratteristiche di porosità e permeabilità tali da giustificare la sua messa in produzione; al pozzo 29, situato più a Nord e strutturalmente più basso, esso è risultato invaso da acqua salata.

Il sondaggio 30 ha rinvenuto il livello C tra m. 1450-1457 (q. -1367,60 ; -1374,60), in facies prevalentemente impermeabile con qualche sottile livello poroso, mineralizzato a gas.

Non si è ritenuto opportuno spingere la perforazione fino ad incontrare gli strati porosi del Pliocene basale, in quanto essi, data la posizione del pozzo, sarebbero venuti a trovarsi al di sotto del piano d'acqua.

MINERARIE

Data la scarsa porosità del livello, non si è ritenuto opportuno metterlo in produzione.

Non è stata quindi effettuata la chiusura mineraria mediante tappi di cemento tra:

- m. 1460 - 1420
m. 820 - 760
m. 305 - 205

TECNICHE

Nessuna.