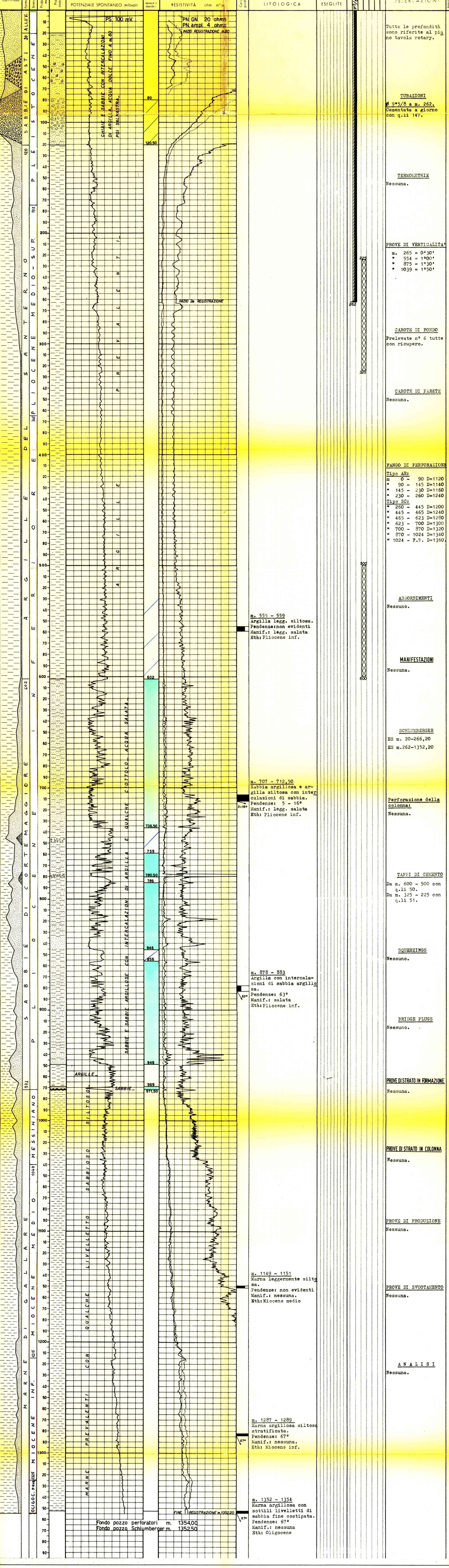




Profilo aggiornato al 8-10-1963
 da BASTIANINI-SCANAVINO
 Compilato da CORRIERI-SCANAVINO
 Geologo di cantiere p.m. G. SCANAVINO
 Visito da *Mantovani*

<ul style="list-style-type: none"> Ghiaia Conglomerato Sabbia Arenaria Argilla sabbiosa Argilla Argillosi Marna sabbiosa Marna Gesso Solfo Calcare marnoso Calcare Calcare fratturato Calcare con setole Calcare dolomitico Dolomite 	<ul style="list-style-type: none"> Bassali Tufi Acqua dolce Acqua salata Tracce di gas Gas Olio Intervallo esaurito Assorbimenti Terreni lussurati 	<ul style="list-style-type: none"> Carote-parte recuperata Pendenze Carote di parete Tracce di gas Manifestazioni di gas Tracce di olio Manifestazioni di olio Perdite circolari 	<ul style="list-style-type: none"> Tubi cementati Tubi inestrati Tubi forati con iugile Tubi presi dal terreno Tappi di cemento Squeezing Bridge Plug Foro deviato Prova di tester riuscita Prova di tester non riuscita Tubing con packer di produzione Pompa
--	--	--	--

Impianto IDECO-PIGNONE E. 525 Inizio perforazione 26-7-1963 Intervallo in produzione STERILE
 Profondità totale m. 1354 Ultima perforazione 7-8-1963 inizio produzione QUOTA s.l.m. Tavola Rotary m. 11840
 Prima lancia m. Piano terra m. 11500



CUTTINGS	PROVA DI VERTICALITA'	CAROTE DI FONDO	CAROTE DI PARETE	FANGO DI PERFORAZIONE	ASSORBIMENTI	MANIFESTAZIONI	SCHLUMBERGER	PERFORAZIONE DELLA COLONNA	TAPPI DI CEMENTO	SQUEEZINGS	BRIDGE PLUGS	PROVE DI STRATO IN FORMAZIONE	PROVE DI STRATO IN COLONNA	PROVE DI PRODUZIONE	PROVE DI SVUOTAMENTO	ANALISI	
		Prelevate n° 6 tutte con recupero.	Nessuna.	Tipo AR: " 90 - 90 D=1120 " 145 - 230 D=1160 " 230 - 260 D=1240 Tipo SD: " 260 - 445 D=1200 " 445 - 465 D=1240 " 465 - 623 D=1280 " 623 - 700 D=1300 " 700 - 870 D=1320 " 870 - 1024 D=1340 " 1024 - F.F. D=1360.	Nessuno.	Nessuna.	m. 555 - 559 Argilla legg. siltosa. Pendenze: non evidenti Manif.: legg. salata Età: Pliocene inf.	m. 707 - 712,50 Sabbia argillosa e argilla siltosa con intercalazioni di sabbia. Pendenze: 5 - 16° Manif.: legg. salata Età: Pliocene inf.	Nessuna.	Da m. 600 - 500 con q.l.1 50. Da m. 325 - 225 con q.l.1 51.	Nessuno.	Nessuno.	Nessuna.	Nessuna.	Nessuna.	Nessuna.	m. 1149 - 1151 Marna leggermente siltosa. Pendenze: non evidenti Manif.: nessuna. Età: Miocene medio
							m. 1287 - 1289 Marna argillosa siltosa stratificata. Pendenze: 67° Manif.: nessuna. Età: Oligocene inf.										m. 1352 - 1354 Marna argillosa con sottili livelletti di sabbia fine costipata. Pendenze: 67° Manif.: nessuna Età: Oligocene

ANNOTAZIONI

GEOLOGICHE	MINERARIE	TECNICHE
Stratigrafia aggiornata al 8-10-1963 Dai Dct. Tedeschi - De Francesco. Dai dati litostatigrafici emersi dai sondaggi Asti 1, 2 e Novi Ligure 1 e dal dettaglio sismico eseguito recentemente, era stata intravista nel settore poco ad Ovest di Alessandria una situazione geologica interessante per la ricerca. Il sondaggio Quargnento 1 è stato ubicato appunto in tale zona dove il rilevamento sismico mostrava una debole inversione degli strati miocenici e pliocenici basali con la possibilità che questi ultimi avessero dato luogo ad una trappola mista. Il profilo attraversato non presenta alcuna analogia con i sondaggi di Asti 1 e 2 e Novi Ligure 1: infatti ai primi due interessarono il Pliocene inferiore in facies argillosa, il terzo in facies ghiaioso-sabbiosa ed a quota molto più alta. I terreni permeabili del Pliocene inferiore, oggetto della ricerca, sono stati qui incontrati a m. 602 (q. 483,60) ma minerariamente acquiferi. Il sondaggio è stato fermato a m. 1354 dopo aver interessato da m. 975/85 il substrato oligocenico in facies prevalentemente marnosa. Tettonicamente le formazioni attraversate sono apparse con andamento regolare nella parte alta, mentre verso il fondo le carote dei m. 1287 e 1352 mettono in evidenza numerosi liscioni variamente orientati e pendenze di strato di 67°.	Il pozzo, risultato minerariamente sterile, è stato chiuso mediante tappi di cemento e quindi abbandonato.	Nessuna.