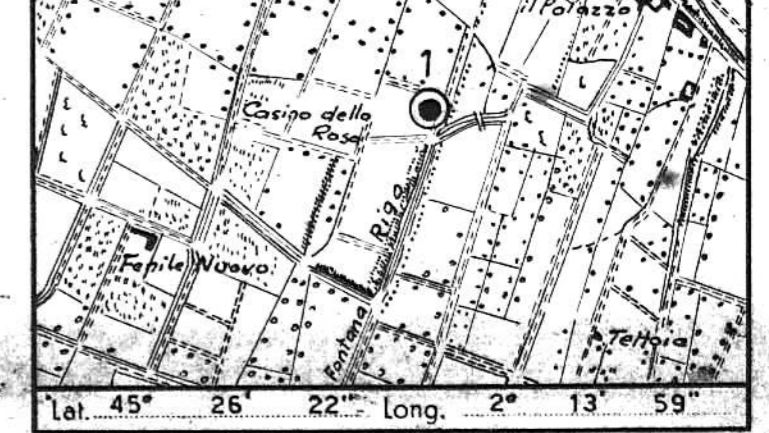




POZZO N° 1 1299 B4

E/PROF

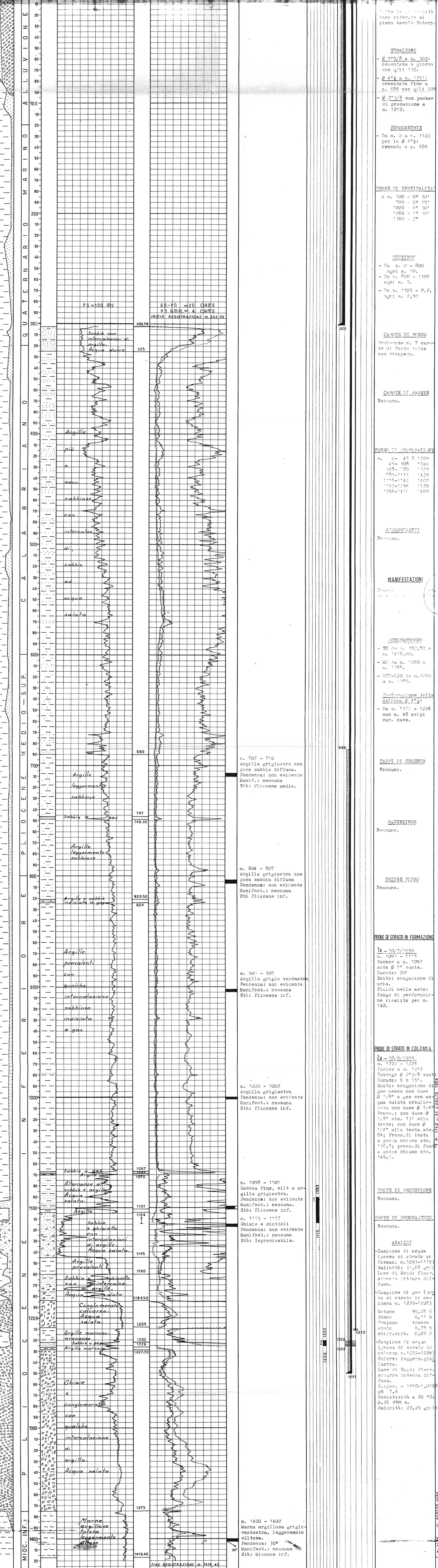


Chiazza Conglomerato	Basalti	Acqua dolce	Carote parte recuperata	Tubi cementati
Sabbia Arenaria	Tuffi	Acqua salata	Pendenze	Tubi finestrati
Argilla sabbiosa		Tracce di gas	Carote di parete	Tubi forati con fucile
Argilla		Gas	Tracce di gas	Tubi presi dal terreno
Argilla sabbiosa		Tracce di olio	Tracce di olio	Tappi di cemento
Marna sabbiosa		Olio	Assorbimenti	Squeezing
Marna		Terreni lussurati	Perdite circolari	Bridge Plug
Gesso				Foro deviato
Solfo				Prova di tester riuscita
Calcare marnoso				Prova di tester non riuscita
Calcare				Tubing con packer di produzione
Calcare fratturato				Pistone
Calcare dolomitico				

Profilo aggiornato al 18-9-1959
 da BASTIANINI-MANCA
 Compilato da BASTIANINI-MANCA
 Geologo di cantiere NAPOLITANO-BIAGINI
 Visto da *W. A. ...*
 Disegnato da HUTTI

Impianto IDECO PIGNONE E 525 Inizio perforazione 22-7-1959 Intervallo in produzione 1922-1226
 Profondità totale m. 1416.70 Ultimata perforazione 14-8-1959 Inizio produzione INFANGATO

CUTTINGS	DIAGRAMMA SCHLUMBERGER	DESCRIZIONE	PROVE	TUBAZIONI	OSSERVAZIONI
----------	------------------------	-------------	-------	-----------	--------------



ANNOZZIONI

<p>GEOLOGICHE</p> <p>Stratigrafia aggiornata al 18/9/1959 dai ... Tedeschi ... De Francesco ...</p> <p>La sonda Montirone 1 è stata ubicata in corrispondenza di alto di porosità del Pliocene inferiore, la cui esplorazione mineraria ha costituito l'obiettivo principale.</p> <p>Il sondaggio, che si è arrestato a m. 1416,70, entro la matrice del Miocene inferiore, attraverso per m. 41,70, ha avuto esito minerario positivo.</p> <p>La serie litostratigrafica risulta costituita da m. 20 circa da sabbie e ghiaie alluvionali, cui seguono, fino a m. 600, le sabbie con intercalazioni di argille più o meno frequenti del Quaternario marino e del Calabro.</p> <p>Il Pliocene, presente nei suoli tre piani, comprende le argille di copertura, con qualche livello mineralizzato a gas, fino a m. 1067,00, e la serie elastica grossolana da m. 1067,00 a m. 1375,00, trasgressiva sulle marni del Miocene inferiore.</p> <p>La serie porosa del Pliocene basale, che a Bagno di Romagna raggiunge la potenza massima di m. 114,5 (sonda 5), qui ha superato i 300 metri e risulta costituita da grosse banche di ghiaie e conglomerati, con alla testa dei livelli di sabbie.</p> <p>La mineralizzazione a gas è stata rinvenuta appunto in due di questi intervalli sabbiosi compresi fra m. 1067 - 1069 e m. 1222 - 1226.</p> <p>I livelli di sabbie pure mineralizzate a gas, entro le argille di copertura, non dovrebbero rivestire grande interesse industriale.</p>	<p>MINERARIE</p> <p>In seguito all'esito positivo della prova di strato in colonna eseguita nell'intervallo di m. 1222 - 1226, si è disceso il packer di produzione Lema Wells.</p> <p>Attualmente il pozzo è infangato in attesa della regolare messa in produzione.</p>	<p>TECNICHE</p> <p>Nessuna.</p>
--	--	--