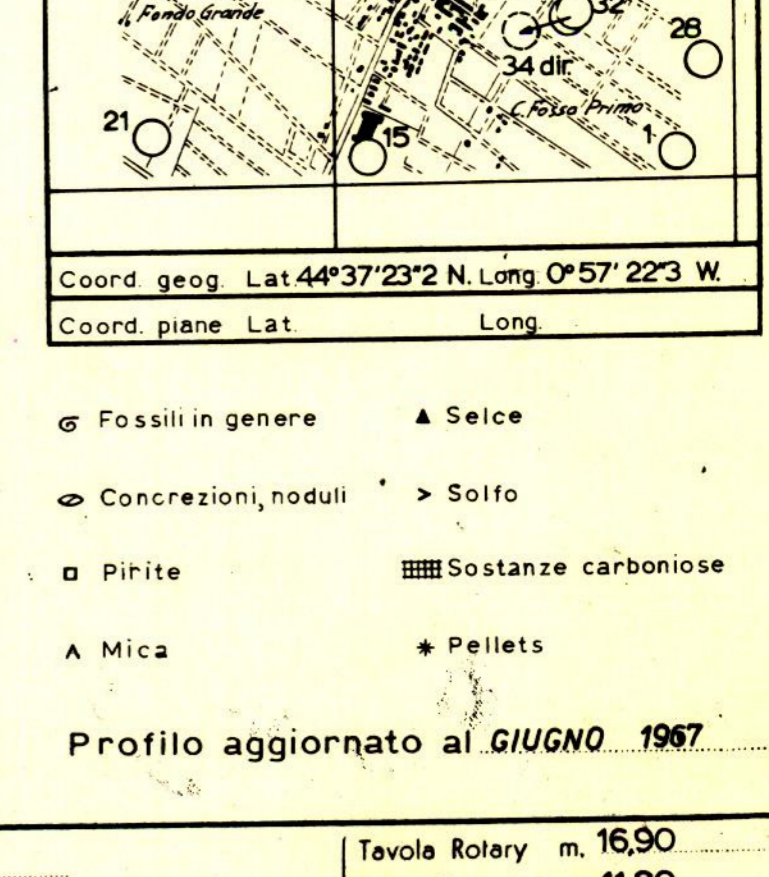
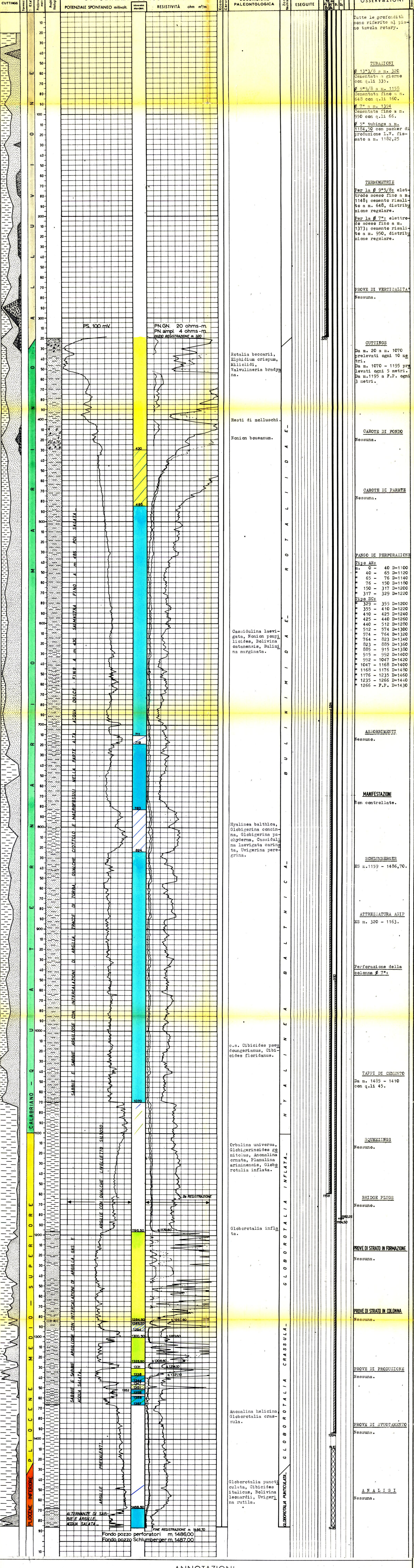


LEGENDA

<ul style="list-style-type: none"> Breccia Conglomerato Ghiaia Arenaria Sabbia Silt Argilla Argilla sabbiosa Marna Marna calcarea Marna dolomitica Argille nere Argilloscisti Gesso e anidrite Saigemma Calcare marnoso Calcare Calcare arenaceo Calcare con selce 	<ul style="list-style-type: none"> Calcare oolitico Calcare biogenico Calcare dolomitico Dolomia Roccie calcaree Roccie metamorfiche Roccie piroclastiche Roccie magmatiche effusive Roccie magmatiche intrusive Contatto anomalo di natura tettonica Trasgressione Terreni fratturati 	<ul style="list-style-type: none"> Acque dolci Acque salate Tracce di gas Gas Tracce di olio Olio 	<ul style="list-style-type: none"> Carote di fondo con parte recuperata Pendenze F.T.T. Carote di parete Tracce di gas Manifestazioni di gas Tracce di olio Manifestazioni di olio Bitume Manifestazioni di acque 	<ul style="list-style-type: none"> Tubi cementati Tubi inestrati Tubi (orali con lucile) Tubi presi dal terreno Tappi di cemento Squeezing Bridge Plug Foro deviato Prova di tester riuscita Prova di tester non riuscita Tubing con packer di produzione Pompa
---	--	---	---	---



Impianto IDECO-PIGNONE E 525 Inizio perforazione 3-4-1967 Intervallo in produzione QUOTA s.l.m. Tavola Rotary m. 1690
 Profondità totale m. 1486 Ultima perforazione 18-4-1967 Inizio produzione Primo flegma m. 1180 Piano terra m. 1350



ANNOTAZIONI

GEOLOGICHE
 Il sondaggio Minerbio 35 è stato ubicato sul culmine della struttura con lo scopo principale di incrementare la produzione di gas dalle sabbie del pozzo "c" e, col secondo fine, di essere usato in futuro per stoccaggio di gas.
 Il pozzo, che si è arrestato alla profondità di m. 1468, ha incontrato il livello "c" da m. 1196,50 - 1367, più alto di circa 14 metri rispetto alla m. 27 e alla 33, risultando così il più alto del campo.
 Questo livello è caratterizzato da una buona porosità e lo si può suddividere in due zone ben distinte che sono separate tra loro dal setto argilloso del m. 1294-1300,50.
 Nella parte inferiore, da m. 1300,50 a m. 1367, si leggono un apprezzabile aumento della Sw a partire da m. 1338 il che fa ritenere un innalzamento della tavola d'acqua di circa 42 metri.
 Anche nell'intervallo soprastante, da m. 1283,40 - 1294, è stata notata assieme al gas la presenza di acqua salata facendo intravedere la possibilità che l'aquifero sia risalito anche lateralmente, trovandosi il Minerbio 35 in zona di culmine dove il drenaggio è stato maggiore.
 Per la sua particolare posizione di culmine, il pozzo, non ha incontrato i livelli "H" e "P".

MINERARIE
 Il pozzo verrà messo in produzione, sparando sotto pressione, solamente nel livello "c" negli intervalli compresi tra m. 1196,50-1260 e m. 1301-1318.
 Intanto è stato fissato, alla profondità di m. 1182,25, il packer di produzione con tubing Ø 5".

TECNICHE
 Nessuna.