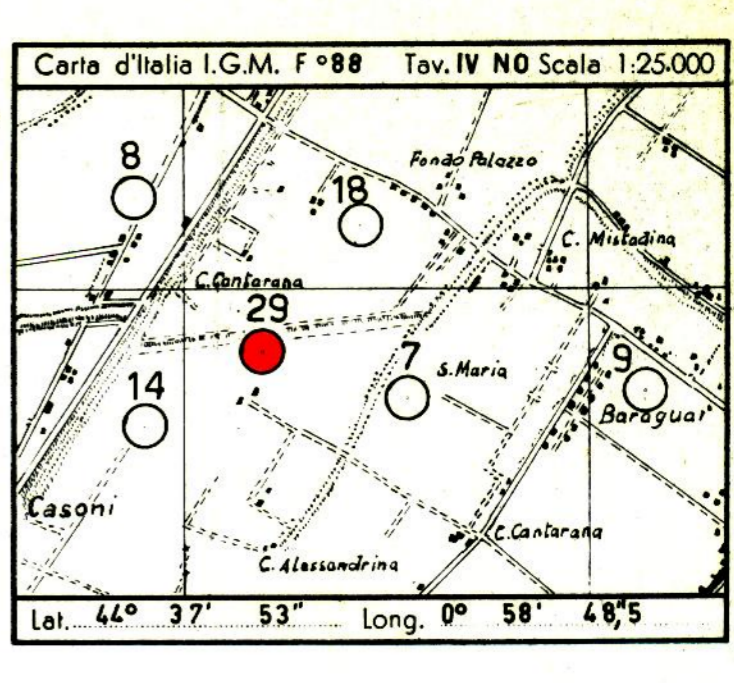


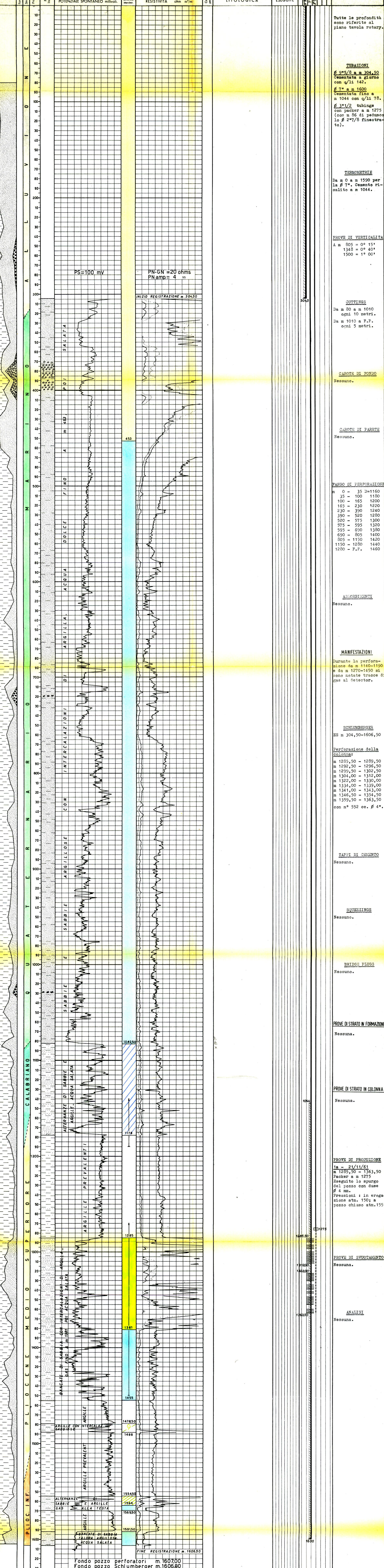
CANTIERE di MINERBIO
POZZO N° 29
958 rot
E/PROF



- Ghiaia Conglomerato
- Sabbie Arenarie
- Argilla sabbiosa
- Argilla
- Argillosi
- Marna sabbiosa
- Marna
- Cesso
- Calcare marnoso
- Calcare
- Calcare (stratificato)
- Calcare con selce
- Calcare dolomito
- Dolomia
- Basalti
- Tufi
- Acqua dolce
- Acqua salata
- Tracce di gas
- Gas
- Tracce di olio
- Olio
- Assorbimenti
- Perdite circolari
- Terreni fessurati
- Carote-partie recuperate
- Pendenze
- Carote di parete
- Tracce di gas
- Manifestazioni di gas
- Tracce di olio
- Manifestazioni di olio
- Manifestazioni di acque
- Tubi cementati
- Tubi forati
- Tubi forati con fucile
- Tubi presi dal terreno
- Tappi di cemento
- Squeezing
- Bridge Plug
- Foro deviato
- Prove di tester riuscita
- Prove di tester non riuscita
- Tubing con packer di produzione
- Pempa

Profilo aggiornato al: 29-11-1961
da BASTIANINI - BIANCOLI
Compilato da CORRIERI - BIANCOLI
Geologo di cantiere Dr. BIANCOLI
Visto da *M. ...*

Impianto IDECO - PIGNONE-E-525 inizio perforazione 5-11-1961 Intervallo in produzione 1285.50 - 1363.50
Profondità totale m. 1607 Ultima perforazione 14-11-1961 Inizio produzione QUOTA s.l.m.
Tavola Rotary m. 18.41
Prima flegma m. 14.05
Piano lerna m. 15.00



ANNOTAZIONI

GEOLOGICHE	MINERARIE	TECNICHE
<p>Stratigrafia aggiornata al 29-11-1961</p> <p>desunta da correl. elettriche con Minerbio 7.</p> <p>Il sondaggio Minerbio 29, ubicato a m. 450 dalla sonda n° 14 in direzione NE, aveva lo scopo di incrementare la produzione del livello principale del campo (livello C) e di raggiungere le alternanze del Pliocene inferiore per accertarne l'eventuale mineralizzazione.</p> <p>Il sondaggio, che ha raggiunto la profondità di m. 1606,50, ha interessato il livello C da m. 1285 (q. 1266,59) a m. 1455, costituito da bancate di sabbia con livelli argillosi e mineralizzato a gas fino a m. 1391.</p> <p>Da m. 1455 a m. 1554,50 il pozzo ha attraversato una formazione prevalentemente argillosa eccetto alcuni livelli sabbiosi compresi tra m. 1478,50-1488 che sono risultati indiziati a gas.</p> <p>La porosità del Pliocene inferiore è stata incontrata a m. 1554,50 (q. 1536,00) e dopo una intercalazione argillosa da m. 1569,50 a 1591,50, continua con bancate sabbiose sino al fondo pozzo. La parte superiore di questo poroso (m. 1554,50-1564) è risultata, dalla registrazione elettrica, mineralizzata a gas. Questa situazione era già stata riscontrata al pozzo n° 17 dove un intervallo poroso del Pliocene inferiore era risultato gassifero.</p>	<p>Il sondaggio, tubato con Ø 7", è stato aperto ad una prossima produzione con spari compresi nell'intervallo di m. 1285,50-1363,50.</p>	<p>Nessuna.</p>