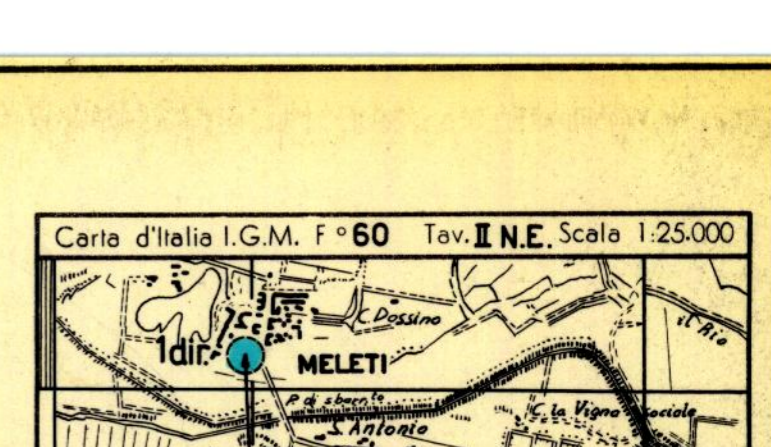


ARCHIVIO GESCO
CANTIERE di MELETI
1 direzionato
478cc

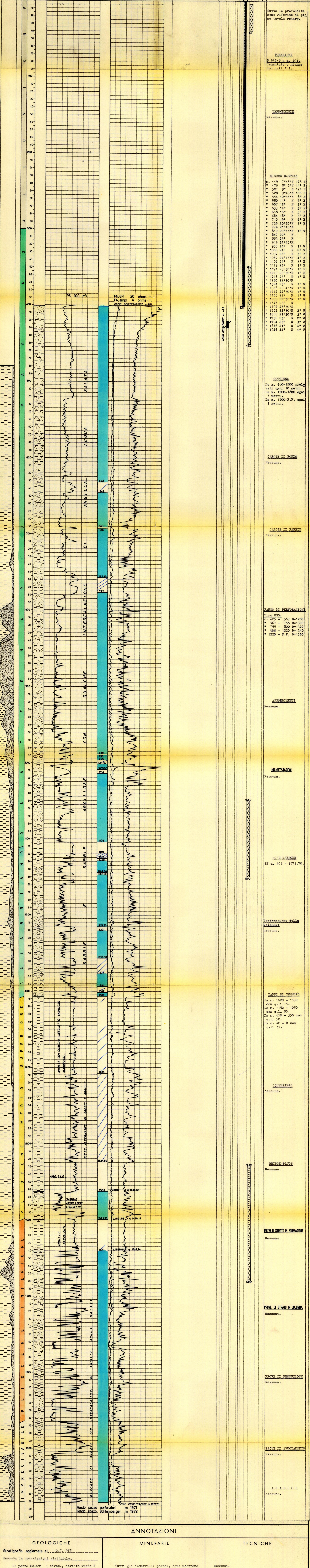
AGIP
DIREZIONE MINERARIA
SERVIZIO GEOLOGICO DEL SOTTOSUOLO
SEZIONE SONDACCI



<ul style="list-style-type: none"> Ghiaia Sabbia Argilla sabbiosa Argilla Argillosi Marna sabbiosa Marna Gesso Solfo Calcare marnoso Calcare Calcare lamare Calcare con setole Calcare dolomitico Dolomia 	<ul style="list-style-type: none"> Basalti Tufi Acque dolci Acque salate Tracce di gas Gas Olio Intervallo esaurito Absorbimenti Terreni lussuranti 	<ul style="list-style-type: none"> Carote-parie ricuperato Pendenze Carote di parete Tracce di gas Manifestazioni di gas Tracce di olio Manifestazioni di olio Manifestazioni di acqua 	<ul style="list-style-type: none"> Tubi cementati Tubi finestrati Tubi forati con fuclite Tubi presi dal terreno Tappi di cemento Squeezing Bridge Plug Foro deviato Prova di tester riuscita Prova di tester non riuscita Tubing con packer di produzione Pompa
--	---	--	--

Profilo aggiornato al 12-7-1965
da BASTIANINI-PANCI
Compilato da BASTIANINI-PANCI
Geologo di cantiere P.M. PANCI
Visto da M. Mariani

Impianto IDECO-PIGNONE E. 525 Inizio perforazione 26-4-1965 Intervallo in produzione STERILE Tavola Rotary m. 43.40
Profondità totale m. 1971 Ultima perforazione 9-5-1965 Inizio produzione QUOTA s.l.m. Prima fangia m. 40.00
Piano terra m. 40.00



Tutte le profondità sono riferite al piano tavola rotary.

TUBAZIONI
Ø 95/8 a m. 401.
Cementata a giorno con q.l.l. 151.

TERMOMETRIE
Nessuna.

MISURE BASTIANI
m. 449 7°45'N 17° E
" 476 8°15'N 14° E
" 501 5° N 12° E
" 528 9°45'N 10° E
" 554 10°15'N 8° E
" 580 11° N 5° E
" 607 12° N 3° E
" 633 14° N 3° E
" 658 16° N 3° E
" 684 18° N 3° E
" 710 19° N 2° E
" 736 20°30'N 1° E
" 774 21°45'N
" 810 22°15'N 1° W
" 847 22° N
" 883 23° N
" 919 23°45'N
" 955 24° N 1° W
" 1006 24° N 2° W
" 1037 25° N 3° E
" 1067 24°15'N 4° E
" 1102 24° N 3° E
" 1129 24° N 1° E
" 1174 23°30'N 1° E
" 1219 23°30'N 1° E
" 1246 23° N 1° E
" 1290 22°30'N
" 1324 23° N 1° W
" 1368 22°45'N 1° W
" 1412 22°30'N 1° W
" 1465 22° N 1° W
" 1509 22°30'N 1° W
" 1543 23° N 3° E
" 1598 23°30'N
" 1652 22°30'N 2° W
" 1724 23° N 3° W
" 1732 23° N 2° W
" 1794 23° N 3° W
" 1856 21° N 4° W
" 1926 22° N 4° W

CUTTINGS
Da m. 480-1500 prelevati ogni 10 metri.
Da m. 1500-1800 ogni 5 metri.
Da m. 1800-P.F. ogni 3 metri.

CAROTE DI FONDO
Nessuna.

CAROTE DI PARETE
Nessuna.

FANGO DI PERFORAZIONE
Tipo R50:
" 425 - 567 D=1280
" 567 - 755 D=1300
" 755 - 800 D=1320
" 800 - 1220 D=1340
" 1220 - P.F. D=1360

ASSORBIMENTI
Nessuna.

MANIFESTAZIONI
Nessuna.

SCHLUMBERGER
ES m. 401 - 1971, 70.

Perforazione della colonna:
nessuna.

TAPPI DI CEMENTO
Da m. 1650 - 1530 con q.l.l. 75.
Da m. 1150 - 1050 con q.l.l. 90.
Da m. 450 - 350 con q.l.l. 90.
Da m. 40 - 0 con q.l.l. 35.

SQUEZZINGE
Nessuna.

BRIDGE-PLUGS
Nessuna.

PROVE DI STRATO IN FIRMAZIONE
Nessuna.

PROVE DI STRATO IN COLONNA
Nessuna.

PROVE DI PRODUZIONE
Nessuna.

PROVE DI SVUOTAMENTO
Nessuna.

ANALISI
Nessuna.

ANNOTAZIONI

GEOLOGICHE
Stratigrafia aggiornata al 12.7.1965.
desunta da correlazioni elettriche.
Il pozzo Meleti 1 direz., deviato verso N 2°E con uno accostamento massimo di m.546 a m.1971 v.1865,67 (fondo pozzo), ha incontrato da m.1563-1599,50 (v.1487-1521,58; q.1443,60-1475,18; m.352; Ø=358*) lo stesso livello del m.1565-1611 del pozzo verosole, rialzato di m.79 ma ancora acquifero.
Il livello del m.1650,50-1663 della n°1, non è stato rinvenuto dal direzionato in quanto si è rinfusa nella zona compresa tra le sonde n°1 e n°2 direz.
Per quanto riguarda il Pliocene inferiore è stato incontrato in facies prevalentemente sabbie con mineralizzazione ad acqua salata.

MINERARIE
Tutti gli intervalli porosi, come mostrano chiaramente le diagramme elettriche, sono risultati acquiferi, per cui i pozzi sono stati abbandonati previa chiusura con tappi di cemento.

TECNICHE
Nessuna.