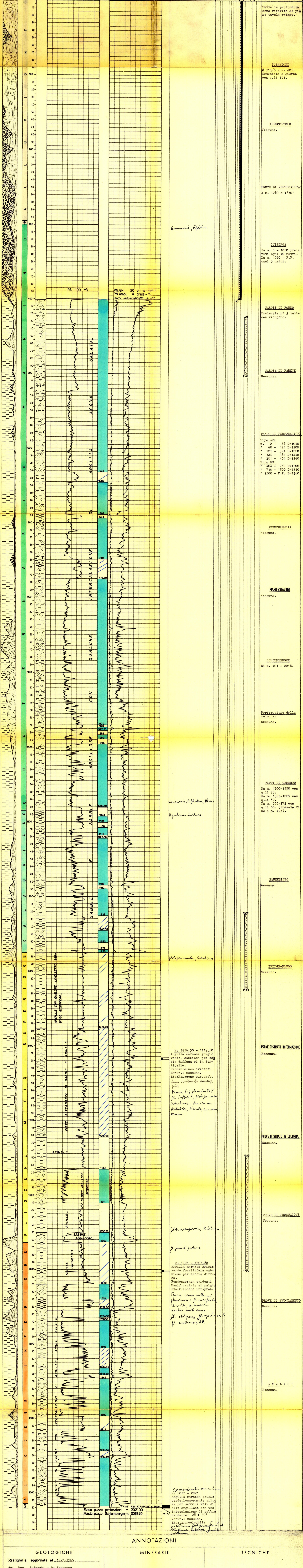


Profilo aggiornato al 12-7-1965
 da BASTIANI - PANCI
 Compilato da BASTIANI - PANCI
 Geologo di cantiere p.m. G. PANCI
 Visto da *M. Molino*

Impianto IDECO-PIGNONE E. 525 Inizio perforazione 11-4-1965 Intervallo in produzione STERILE
 Profondità totale m. 2021 Ultima perforazione 24-4-1965 Quota s.l.m.



ANNOTAZIONI

GEOLOGICHE
 Stratigrafia aggiornata al 12.7.1965
 dal D.r. Toscani - De Francesco.
 Il pozzo Meletti 1, ubicato sul fianco meridionale della struttura di Cremona Sud, aveva come obiettivo principale l'accertamento delle possibilità minerarie del Pliocene medio-superiore. L'interpretazione del dettaglio sismico, eseguita recentemente in questo settore, lasciava in fatto presumere che la porosità del Pliocene medio-superiore, già rinvenuta nei vicini pozzi di Soazza e Corso, si innestasse sul fianco meridionale della struttura di Cremona Sud in situazione di trappola a ista.
 Il pozzo Meletti 1, è stato appunto ubicato nella zona di "alto" della presunta trappola legata ai sedimenti porosi del Pliocene medio-superiore. Il sondaggio, che ha raggiunto la profondità di m. 2021 arrestandosi entro le benedette di sabbia con intercalazioni di argilla del Pliocene inferiore, ha ripetuto pienamente le ipotesi fatte in sede di previsioni, avendo incontrato, nel corpo del Pliocene medio-superiore, quegli episodi porosi che costituivano l'obiettivo principale della trappola a ista.
 In particolare da m. 1266-1611 e da m. 1650,50-1663 sono stati interessati due livelli porosi del Pliocene medio-superiore, i quali però, come è mostrato chiaramente le diagrafie elettriche sono risultati acquiferi.
 Questi risultati, unitamente alla interpretazione sismica della zona, hanno suggerito la deviazione verso N del pozzo sondaggio, onde si interessasse in posizione più favorevole i livelli sabbiosi della 1.

MINERARIE
 Il pozzo, visti i risultati minerariamente negativi, è stato abbandonato previa esecuzione dei tappi di chiusura mineraria e d'agguaggio del deviatore.

TECNICHE
 Nessuna.

E. 1415,50 - 1419,50
 Argilla marrone grigio verde, sabbiosa per sabbia diffusa ed in lena ricche.
 Pendenz: non evidenti
 Manif.: nessuna.
 Ebb: Pliocene sup. prob.
 Fiume: non certo.

Fiume F; sabbia 50%.
 Fl. infillati di Pliocene medio-superiore.
 Argilla, sabbia con Molasse, sabbia, sabbia.

E. 1701 - 1703,50
 Argilla marrone grigio verde, fossilifera, sabbiosa per sabbia diffusa.
 Pendenz: non evidenti
 Manif.: sabbia al palato
 Ebb: Pliocene inf. prob.
 Fiume: non certo.
 Fiume: Pliocene medio-superiore.
 Fl. infillati di Pliocene medio-superiore.
 Argilla, sabbia con Molasse, sabbia, sabbia.

E. 1701 - 1703,50
 Argilla marrone grigio verde, fossilifera, sabbiosa per sabbia diffusa.
 Pendenz: non evidenti
 Manif.: sabbia al palato
 Ebb: Pliocene inf. prob.
 Fiume: non certo.
 Fiume: Pliocene medio-superiore.
 Fl. infillati di Pliocene medio-superiore.
 Argilla, sabbia con Molasse, sabbia, sabbia.

E. 1701 - 1703,50
 Argilla marrone grigio verde, fossilifera, sabbiosa per sabbia diffusa.
 Pendenz: non evidenti
 Manif.: sabbia al palato
 Ebb: Pliocene inf. prob.
 Fiume: non certo.
 Fiume: Pliocene medio-superiore.
 Fl. infillati di Pliocene medio-superiore.
 Argilla, sabbia con Molasse, sabbia, sabbia.