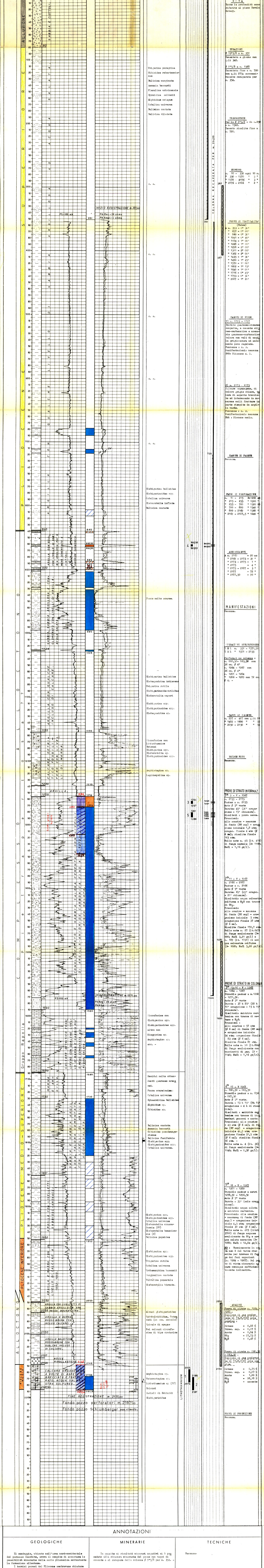


LEGENDA

- Acque dolci
- Acque salate
- Tracce di gas
- Gas
- Tracce di olio
- Olio
- Assorbimenti
- Perforazioni di gas
- Tracce di olio
- Manifestazioni di olio
- Bitume
- Manifestazioni di acqua
- Carote di fondo con parte recuperata
- Pendenze
- F.T.T.
- Carote di pareti
- Tracce di gas
- Manifestazioni di gas
- Tracce di olio
- Manifestazioni di olio
- Bitume
- Manifestazioni di acqua
- Tubi cementati
- Tubi in laterizi
- Tubi in ferro
- Tubi in acciaio
- Tappi di cemento
- Squeezing
- Bridge Plug
- Foro deviato
- Prova di tester riuscito
- Prova di tester non riuscita
- Tubing con paster di produzione
- Pompa

Impianto **IDECO P.57/11** Inizio perforazione **26-III-1967** Intervallo in produzione **STERILE** QUOTA s.l.m. **1424,8**
 Profondità totale **m. 2187,50** Ultima perforazione **13-V-1967** Inizio produzione **STERILE** QUOTA s.l.m. **1468,8**



CITTING	DESCRIZIONE PALEONTOLOGICA	PROVE ESEGUITE	TUBAZIONI	OSSERVAZIONI
10				...
1333/8				...
1560				...
1720				...
1920				...
2187,50				...

ANNOTAZIONI

GEOLOGICHE

Il sondaggio, ubicato nell'area nord-occidentale del perimetro Maschito, aveva il compito di accertare le possibilità minerarie della serie pliocenica sottostante la formazione allotonea.

I termini porosi del Pliocene sembrano chiudere in risalita contro l'allotoneo e potevano pertanto costituire situazioni di tettonica stratigrafica.

Si doveva raggiungere, come obiettivo secondario, il substrato calcareo per controllarne l'eventuale interesse minerario.

I risultati minerali conseguiti dal Maschito sono stati negativi. Infatti sia i livelli inferiori della serie pliocenica, obiettivo principale della ricerca, che i calcari allotonei sottostanti sono acqui salati.

I termini porosi che fluiscono nella formazione allotonea appaiono anch'essi generalmente acquiferi, ad eccezione di qualche intervallo interessato da anidride carbonica.

La presenza di CO_2 associata a minime percentuali di idrocarburi è stata messa in evidenza, nei tratti di m. 1256 - 1272 e m. 600 - 600, da alcune prove di strato. Per quanto riguarda la struttura delle serie plioceniche non abbiamo attualmente elementi concreti per formulare un giudizio definitivo. Nella serie, rinvenibile da m. 1000 a m. 2050, potrebbe infatti essere paragonata una serie avanzata del noto distotoneo depositatosi in più ampie proporzioni nella parte superiore.

Il livello calcareo rinvenuto al top del Pliocene inferiore può figurare come un ecotipo che ha raggiunto il basino nel corso della normale sedimentazione. I calcari organogeni, rinvenuti a m. 2160, sono stati attribuiti al Pliocene medio e riteniamo che la loro genesi sia autoctona. Attraversati fino a m. 2187,50 metri hanno originato, dallo scavo di strato, un'erosione di acqua salata nella parte inferiore, mentre alla sommità sono apparsi impenetrabili.

MINIERARIE

In seguito ai risultati minerali negativi si è proceduto alla chiusura mineraria del pozzo con tappi di cemento e al recupero della colonna 5" 5/8" m. 351.

TECNICHE

nessuna.