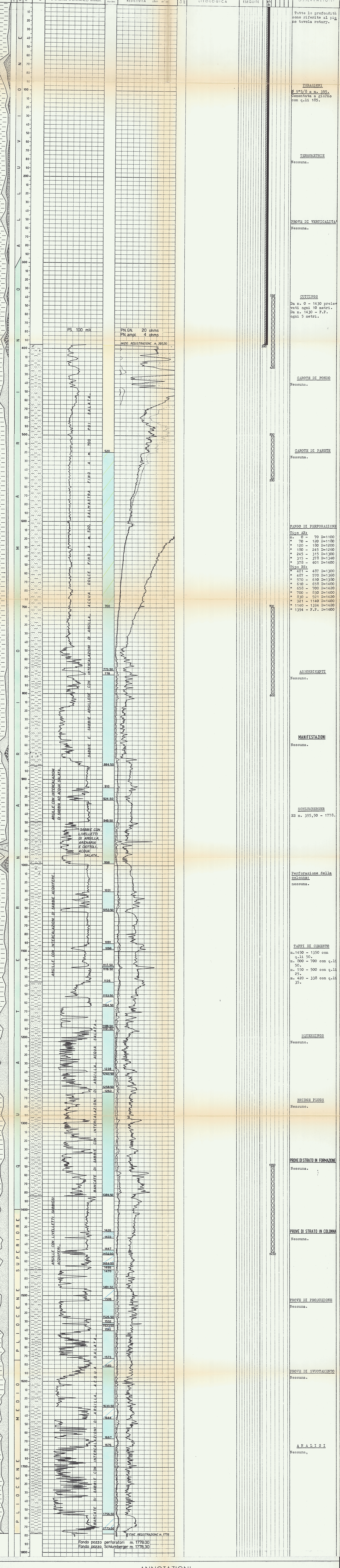


<p>Chiusa Conglomerato</p> <p>Sabbia Arenaria</p> <p>Argilla sabbiosa Argillosa Marna sabbiosa Marna</p> <p>Gesso Solfo</p> <p>Calcare marino Calcare</p> <p>Calcare lustrato Calcare con selce</p> <p>Calcare dolomito Dolomia</p>	<p>Basalti</p> <p>Tufo</p> <p>Acque dolci</p> <p>Acqua salata</p> <p>Tracce di gas</p> <p>Gas</p> <p>Olio</p> <p>Intervallo esaurito</p> <p>Assorbimenti</p> <p>Terrini lussurati</p> <p>Perdite circolari</p>	<p>Carote-parte recuperata</p> <p>Pendenze</p> <p>Carote di parete</p> <p>Tracce di gas</p> <p>Manifestazioni di gas</p> <p>Tracce di olio</p> <p>Manifestazioni di olio</p> <p>Manifestazioni di acqua</p>	<p>Tubi cementati</p> <p>Tubi in ferro</p> <p>Tubi forati con lucile</p> <p>Tubi presi dal terreno</p> <p>Tappi di cemento</p> <p>Squeezing</p> <p>Bridge Plug</p> <p>Toro deviato</p> <p>Prova di tester riuscita</p> <p>Prova di tester non riuscita</p> <p>Tubing con packer di produzione</p> <p>Pompe</p>
---	--	---	--

Profilo aggiornato al 6-10-1964
 da **BASTIANINI - PANCI**
 Compilato da **BASTIANINI-PANCI**
 Geologo di cantiere **p.m. G. PANCI**
 Visto da *M. ...*

Impianto **IDECO - PIGNONE E. 525** Inizio perforazione **22-8-1964** Intervallo in produzione **STERILE**
 Profondità totale m. **1778** Ultima perforazione **29-8-1964** Inizio produzione
 QUOTA s.l.m. Tavola Rotary m. **4040**
 Primo lancia m. **3700**



TUBAZIONI
 Ø 9"5/8 a m. 395.
 Cementata a giorno
 con q.l.1 185.

TERMOMETRIE
 Nessuna.

PROVE DI VERTICALITA'
 Nessuna.

CUTTINGS
 Da m. 0 - 1430 prelevati ogni 10 metri.
 Da m. 1430 - P.F. ogni 5 metri.

CAROTE DI FONDO
 Nessuna.

CAROTE DI PARETE
 Nessuna.

PANNO DI PERFORAZIONE
Tipo AR:
 " 0 - 70 D=1100
 " 70 - 120 D=1180
 " 120 - 180 D=1200
 " 180 - 245 D=1250
 " 245 - 315 D=1300
 " 315 - 378 D=1340
 " 378 - 401 D=1400
Tipo RS:
 " 401 - 487 D=1300
 " 487 - 570 D=1360
 " 570 - 610 D=1380
 " 610 - 698 D=1400
 " 698 - 700 D=1420
 " 700 - 830 D=1400
 " 830 - 921 D=1420
 " 921 - 1140 D=1400
 " 1140 - 1394 D=1420
 " 1394 - P.F. D=1400

ASSORBIMENTI
 Nessuno.

MANIFESTAZIONI
 Nessuna.

SCHLUMBERGER
 RS m. 395,50 - 1778.

Perforazione della colonna:
 nessuna.

TAPPI DI CEMENTO
 m. 1450 - 1350 con q.l.1 50.
 m. 900 - 700 con q.l.1 50.
 m. 550 - 500 con q.l.1 25.
 m. 420 - 338 con q.l.1 35.

SQUEEZINGS
 Nessuno.

BRIDGE PLUGS
 Nessuno.

PROVE DI STRATO IN FORMAZIONE
 Nessuna.

PROVE DI STRATO IN COLONNA
 Nessuna.

PROVE DI PRODUZIONE
 Nessuna.

PROVE DI SVUOTAMENTO
 Nessuna.

ANALISI
 Nessuna.

ANNOTAZIONI

GEOLOGICHE	MINERARIE	TECNICHE
<p>Stratigrafia aggiornata al 6.10.1964 dai Dir. Taddechi - Dr. Francesco.</p> <p>L'interpretazione del dettaglio sismico, eseguito recentemente nel settore Sud-orientale del campo di Correggio, lascia intravedere una situazione geologica favorevole alla ricerca in tal zona legata ai terreni porosi del Pliocene medio-superiore.</p> <p>Senbrava infatti che nel corpo delle argille del Pliocene medio, che costituiscono la copertura del campo di Correggio, si innestassero livelli di porosi in presenza situazione di trappola a gas.</p> <p>Nella zona di "alto" della presunta trappola è stato interpretato nel sondaggio Lemizzone 1 con lo scopo di esplorare la serie porosa del Pliocene medio-superiore ed accertarne le eventuali possibilità minerarie ad essa legate.</p> <p>Il sondaggio, che ha raggiunto la profondità di m. 1778, è stato arrestato entro le bancate sabbiose del Pliocene medio confermando quanto era nelle previsioni, ed ha raggiunto l'obiettivo geologico incontrando dapprima alcuni livelli porosi tra le argille del Pliocene superiore compresi tra m. 1426 - 1433; 1447 - 1452,5 e m. 1464,50 - 1466, quindi a partire dalla profondità di m. 1470 innesti porosi in bancate di sabbia separate da argilla.</p> <p>Per quanto riguarda possibili correlazioni litologiche ed elettriche fra il sondaggio in parola ed i vicini pozzi perforati, esse sono possibili, in linea di massima, con il pozzo Correggio 25, rispetto al quale, sia i terreni quarzari, sostanzialmente incontrati più argillosi, sia quelli pliocenici, risultano ribassati di circa 400 metri (m. 407,95 alla base del Quaternario poroso).</p> <p>Detto ribassamento è più sensibile nei sottostanti piani pliocenici ove le bancate sabbiose del Pliocene medio, incontrate alla sonda Correggio 25 a m. 1142 (q. 1106,50), mineralizzate a gas sino a m. 1167,50, sono state rinvenute dal pozzo in parola a m. 436,70 metri più in basso.</p> <p>Nessuna correlazione è invece possibile con il Pliocene superiore, presente in facies esclusivamente argillose in culmine di struttura.</p>	<p>Il sondaggio ha avuto esito minerario negativo in quanto, sia i livelletti porosi rinvenuti nelle argille del Pliocene superiore, sia le bancate di sabbia incontrate nel corpo del Pliocene medio, sono risultati chiaramente inebuiti di acqua salata come mostrato dal carotaggio elettrico.</p> <p>È seguito a ciò il sondaggio è stato abbandonato previa chiusura mineraria con tappi di cemento.</p>	<p>Nessuna.</p>