

CANTIERE di LAMBRATE
POZZO N° 1
 59400

DIREZIONE MINERARIA
SERVIZIO GEOLOGICO DEL SOTTOSUOLO
 SEZIONE SEGRACCI

AGIP

AGIP ARCHIVIO POZZI AGEO E PROF

Carla d'Italia I.G.M. f. 45 Tav. INO Scala 1:25.000

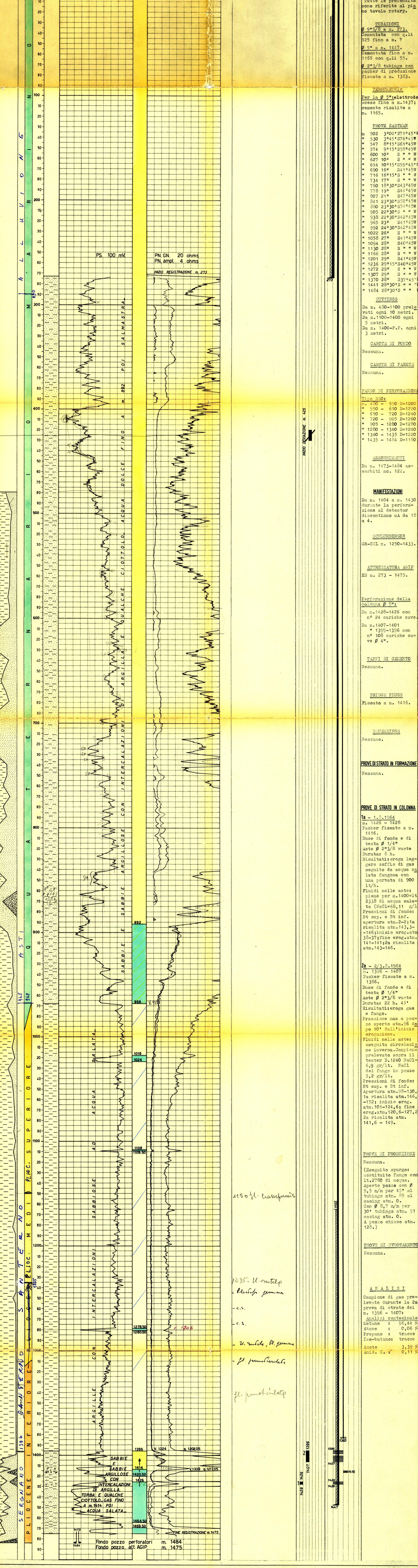
Lat 45° 29' 18" Long. 3° 11' 33"

Profilo aggiornato al 10-9-1964
 da BASTIANINI - SCANAVINO
 Compilato da CORRIERE - SCANAVINO
 Geologo di cantiere p.m. G. SCANAVINO
 Visto da *Mark...*

Impianto IDECO - PIGNONE H. 40 Inizio perforazione 11-7-1964 Intervallo in produzione 1396-1407
 Profondità totale m. 1484 Ultima perforazione 25-7-1964 Inizio produzione

QUOTA s.l.m.
 Tavola Rotary m. 121,95
 Prima l'inghia m. 117,60
 Piano terra m. 119,00

CUTTINGS	DIAGRAMMA SCHLUMBERGER	DESCRIZIONE LITOLOGICA	PROVE ESEGUITE	TUBAZIONI	OSSERVAZIONI
----------	------------------------	------------------------	----------------	-----------	--------------



ANNOTAZIONI

GEOLOGICHE
 Stratigrafia aggiornata al 10.9.1964
 dal Drr. Tedeschi - De Francesco
 I risultati geologici raggiunti dal pozzo Lambrate 1, che incontrò la porosità del Pliocene inferiore hanno suggerito la prosecuzione della ricerca nella zona con lo stesso obiettivo; così, partendo dallo stesso pozzo Lambrate 1 è stato programmato un direzionato con orientamento SW ove dai pochi dati sismici a disposizione, causa l'abitato, non ulteriormente rialzarsi gli strati clastici grossolani del Pliocene inferiore.
 Il pozzo Lambrate 1 direzionato, partito da m. 475 del foro verticale ha raggiunto la profondità di m. 1484 (v. 2213) con le seguenti coordinate polari: r=373, θ =223°.
 Alla profondità di m. 1396 (v. 1324, q. 1202, r=332 θ =224) il sondaggio ha incontrato i terreni porosi oggetto della ricerca, risultando così rialzati di m. 15 rispetto al verticale e mineralizzati a gas nella parte alta fino a m. 1414 (v. 1339, q. 1217) ove si nota la tavola d'acqua.
 Il risultato positivo conseguito dal pozzo Lambrate 1 direzionato spinto verso la periferia orientale di Milano, incoraggia a proseguire la ricerca mineraria in questa zona, anche se la scelta di altre ubicazioni diventa sempre più difficile ed onerosa causa la maggior densità di fabbricati, industriali e civili, che si incontrano proseguendo verso il centro.

MINERARIE
 Il sondaggio è stato tubato con ϕ 5" fino a m. 1447 e poi provato in due distinti intervalli: il primo, aperto da m. 1426-1428 in corrispondenza di un livello ghiaioso poco indiziato, ha messo in evidenza acqua salata (NaCl=68,11 g/l) con poco gas senza pressioni; il secondo, aperto da m. 1396-1399 e 1401-1407, ha confermato la mineralizzazione a gas con i seguenti valori di produzione:
 Con duse ϕ 1/4" pressione 90-95 Kg/cm²
 Pressione di fondo in erog. 128,4 Kg/cm²
 Pressione di fondo statica: 146,4 Kg/cm²
 Portata di prova 50.000 Nm³/g
 Portata di produzione 33.000 Nm³/g

TECNICHE
 Nessuna.