

CANTIERE di CORRIDONIA

POZZO N° 1

1908 c.v.l.

- Ghiaia Conglomerato, Sabbia Arenaria, Argille sabbiosa, Argilla, Argillosità, Merla sabbiosa, Marna, Gesso, Scogli, Calcare marnoso, Calcare, Calcare fratturato, Glicine con setole, Calcare dolomito, Dolomia

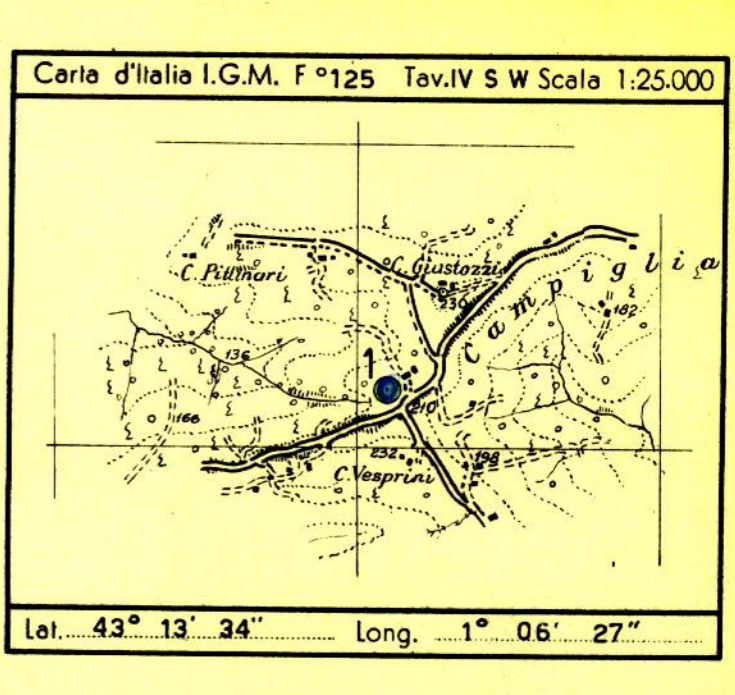
- Basalti, Tufo, Tracce di gas, Gas, Tracce di olio, Olio, Assorbimenti, Perdite circolari

- Acque dolci, Acque salate, Tracce di gas, Gas, Tracce di olio, Olio

- Carote parte recuperate, Pendenze, Carote di parete, Tracce di gas, Manifestazioni di gas, Tracce di olio, Manifestazioni di olio

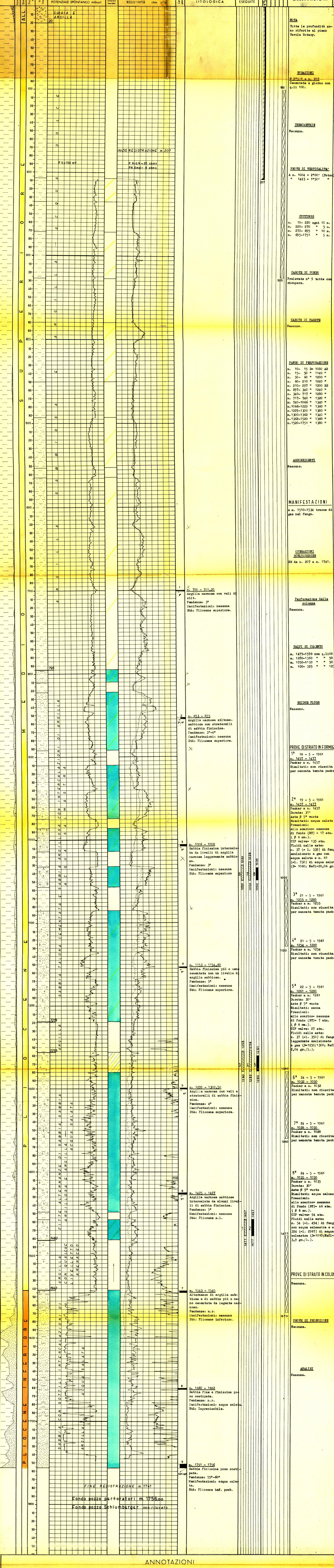
- Tubi cementati, Tubi inestrati, Tubi forati con lucide, Tubi presi dal terreno, Tappi di cemento, Squeezing, Bridge Plug, Foro deviato, Prove di tester riuscite, Prove di tester non riuscite, Tubing con packer di produzione, Pompa

AGIP MINERARIA SERVIZIO GEOLOGICO



Profilo aggiornato al 9 giugno 1961. Dal P.M. A. SCHEINA. Compilato da P.M. G. BAGNOLI. Geologo di cantiere. Visto dal Geologo P.M. G. BAGNOLI.

Impianto IDECO P. E. 525 Inizio perforazione 30-IV-1961 Intervallo in produzione POZZO STERILE. Profondità totale m. 1756,00 Ultima perforazione 16-V-1961 Inizio produzione QUOTA s.l.m. Tavola Rotary m. 211,80. Prima fangina m. 207,00. Piano terre m. 208,00.



ANNOTAZIONI. GEOLOGICHE: STRATIGRAFIA AGGIORNATA AL 9.6.1961. Dal Dr. Tedeschi e Bondi. Il pozzo di Corridonia 1, ubicato 8600 metri a SE del sonaggio Macerata 3 e 6600 metri a N-W di Rapagnano 3, aveva il compito di accertare la mineralizzazione del sedimento del Pliocene in corrispondenza di un "nodo" a direzione approssimativa e orientamento con quello già esplorato a Macerata. Dopo 20 metri di alluvione è stato interamente attraversato il Pliocene medio superiore ed è risultato costituito sino a m. 795 da argilla a volte sabbiosa con acqua dolce, poi da formazioni, esplosive ad acqua salata e salata intercalate in argilla sino a m. 1542. In tutta la formazione del Pliocene inferiore non è stato rinvenuto l'orizzonte a gas di m. 1624,50 - 1660, attualmente in promozione a Rapagnano 1. Dal logge elettrici non appaiono correlazioni attendibili con i pozzi di Rapagnano. Al Corridonia 1 il top del Pliocene inferiore è più alto di m. 45 e di m. 155 rispetto a quello dei pozzi 3 e 1 di Rapagnano. MINERARIE: Risultato sterile, il pozzo è stato abbandonato previa chiusura mineraria effettuata mediante l'escavazione di un tappo di cemento a m. 100 - 325. TECNICHE: Nessuna.