

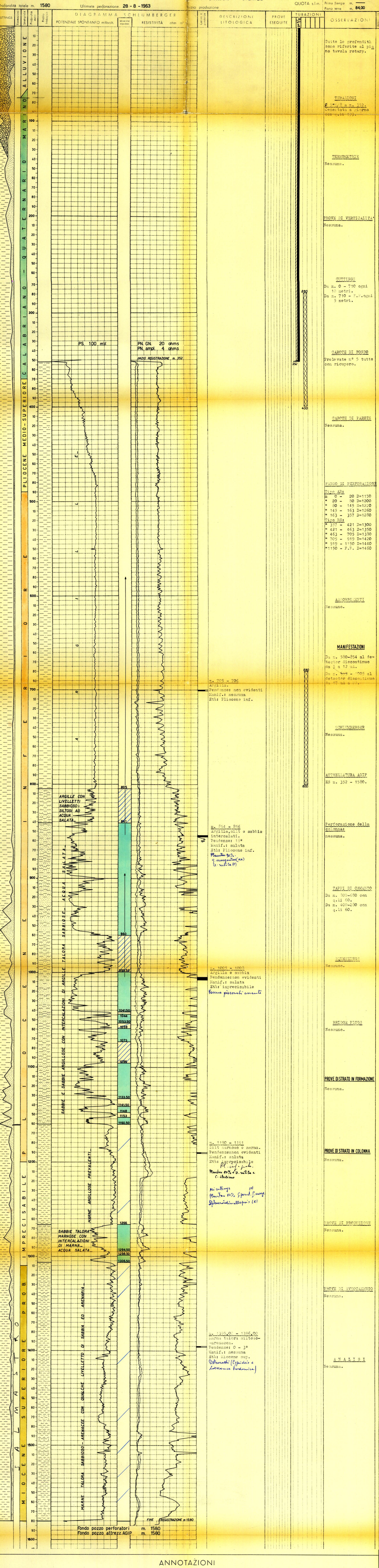
POZZO N° 7600

Impianto IDECO-PIGNONE E. 525 Inizio perforazione 13-8-1963 Intervallo in produzione STERILE

Profondità totale m. 1580 Ultima perforazione 28-8-1963 Inizio produzione

QUOTA s.l.m. Tavola Rotary m. 8791
Prima Rengia m. ...
Piano terra m. 8400

Profilo aggiornato al 8-10-1963 da **BASTIANINI - CORRIERI**
Compilato da **CORRIERI - BAGNOLI**
Geologo di cantiere **p.m. G. BAGNOLI**
Visto da *M...*



ANNOTAZIONI

GEOLOGICHE	MINERARIE	TECNICHE
<p>Stratigrafia aggiornata al 8.10.1963 dal D^{ro} Fedaschi - De Francesco</p> <p>Nella fascia della Pianura Padana antistante il basso appennino reggiano era nota da tempo la dorsale perisappenninica che dal settore di alto di Montepalato si affossa dirigendosi all'incirca verso Est. Tale dorsale, il cui nucleo è costituito da terreni miocenici, era stata sicuramente interessata anche dalla sedimentazione pliocenica (Pliocene inferiore) almeno per quanto riguarda la pericolinense più orientale come era stato accorgimento del pozzo Reggio 5. Il sondaggio Code mondo 1, ubicato 2420 metri circa a Nord del pozzo Reggio 4, aveva appunto lo scopo di rinvenire il Pliocene inferiore in situazione di trappola mista nella zona ad occidente del pozzo Reggio 5.</p> <p>Il profilo attraversato non è correlabile con i vicini pozzi della struttura di Reggio Emilia. Si può comunque osservare che la porosità del Pliocene inferiore potrebbe trovare riscontro con quella del pozzo 5, nel quale però è notevolmente ribassata, e con quella dei pozzi Reggio 3 e 4 che l'hanno invece incontrata a quota più alta ma ugualmente acquifera ad occasione dei livelli a gas della 3 compresi tra m. 862 - 881,50, peraltro privi di interesse minerari.</p> <p>I terreni attraversati non sembrano tettonicamente molto disturbati e le pendenze riscontrate nelle carote di fondo vanno da 15° a m. 845 a suborizzontali a m. 1395.</p>	<p>Il pozzo, risultato minerariamente negativo, è stato tappato ed abbandonato.</p>	<p>Nessuna.</p>