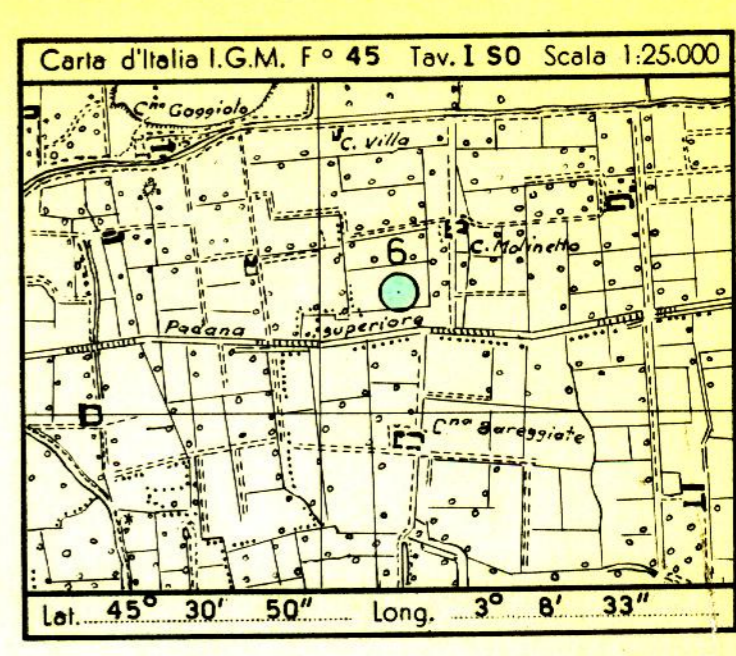


CANTIERE di CERNUSCO

POZZO N° 6

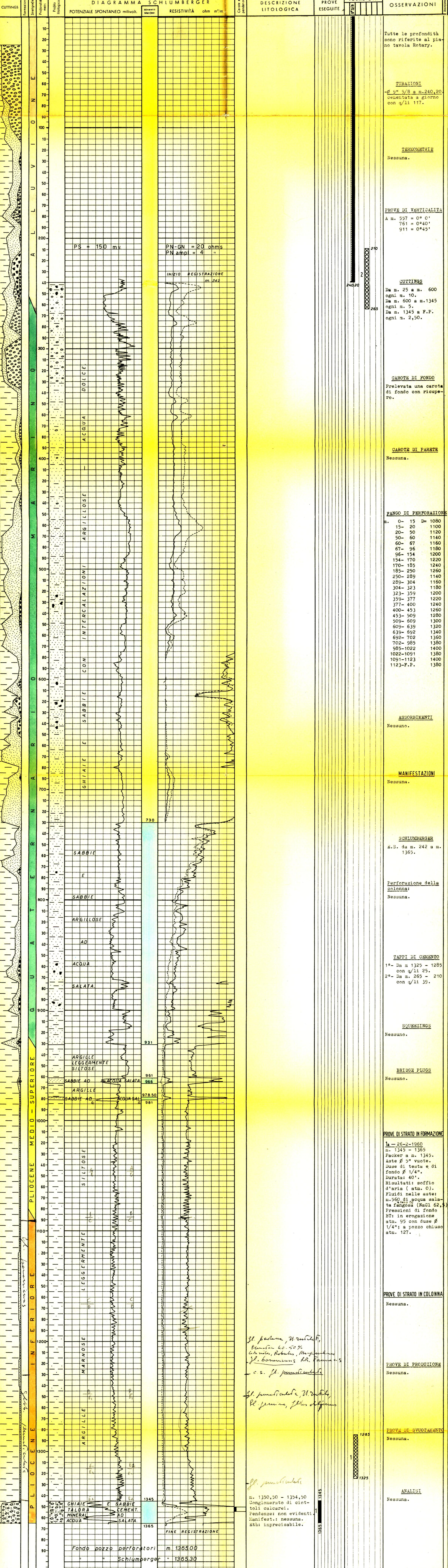
Z/PROF



Profilo aggiornato al 5-3-1960
da BASTIANINI - CORRIERI
Compiato da CORRIERI
Geologo di cantiere CORRIERI
Visto da *M. Mantovani*
Disegnato da CORRIERI

<ul style="list-style-type: none"> Ghiaie Conglomerato Sabbia Arenaria Argilla sabbiosa Argilloscisti Marne sabbiose Marna Gesso Solfo Calcare marnoso Calcare Calcare fratturato Calcare con selce Calcare dolomitico Dolomia 	<ul style="list-style-type: none"> Basalti Tufi 	<ul style="list-style-type: none"> Acque dolci Acque salate Tracce di gas Gas Tracce di olio Olio Assorbimenti Perdite circolari 	<ul style="list-style-type: none"> Carote-parte recuperata Pendenze Carote di parete Tracce di gas Tracce di olio Manifestazioni di olio Manifestazioni di acqua 	<ul style="list-style-type: none"> Tubi cementati Tubi iniettrati Tubi forati con lucile Tubi presi dal terreno Tappi di cemento Squeezing Bridge Plug Foro deviato Prova di tester riuscita Prova di tester non riuscita Tubing con packer di produzione Pompa
---	---	--	---	---

Impianto IDECO H 525 Inizio perforazione 12-2-1960 Intervallo in produzione POZZO STERILE
Profondità totale m. 1365 Ultima perforazione 26-2-1960 Inizio produzione
Tavolo Rotary m. 131.85
Primo fango m. 127.00
Piano terra m. 128.00



Tutte le profondità sono riferite al piano tavola Rotary.

TUBAZIONI
Ø 5" 5/8 a m. 240,20 cementata a giorno con q/l 117.

TERMOMETRIE
Nessuna.

PROVE DI VERTICALITÀ
A m. 557 = 0° 0'
761 = 0° 40'
911 = 0° 45'

CUTTINGS
Da m. 25 a m. 600 ogni m. 10.
Da m. 600 a m. 1345 ogni m. 5.
Da m. 1345 a F.P. ogni m. 2,50.

CAROTE DI FONDO
Prelevata una carota di fondo con recupero.

CAROTE DI PARTE
Nessuna.

FANGO DI PERFORAZIONE

m.	0-15	D= 1080
	15-20	1100
	20-50	1120
	50-60	1140
	60-67	1160
	67-96	1180
	96-154	1200
	154-170	1220
	170-185	1240
	185-250	1260
	250-289	1140
	289-304	1160
	304-323	1180
	323-359	1200
	359-377	1220
	377-400	1240
	400-453	1260
	453-509	1280
	509-609	1300
	609-639	1320
	639-692	1340
	692-702	1360
	702-985	1380
	985-1022	1400
	1022-1091	1380
	1091-1123	1400
	1123-F.P.	1380

ASSORBIMENTI
Nessuno.

MANIFESTAZIONI
Nessuna.

SCHLUMBERGER
S.S. da m. 242 a m. 1365.

Perforazione della colonna:
Nessuna.

TAPPI DI CEMENTO
1° - Da m. 1325 - 1285 con q/l 25.
2° - Da m. 265 - 210 con q/l 39.

SQUEEZINGS
Nessuno.

BRIDGE PLUGS
Nessuno.

PROVE DI STRATO IN FORMAZIONE
12-26-2-1960
m. 1345 - 1365
Packer a m. 1345.
Aste Ø 5" vuote.
Duse di testa e di fondo Ø 1/4".
Durata: 40'.
Risultati: soffio d'aria (atm. 0).
Fluidi nelle aste: m. 260 di acqua salata fangosa (NaCl 62,5).
Pressioni di fondo BT: in erogazione atm. 95 con duse Ø 1/4"; a pozzo chiuso atm. 127.

PROVE DI STRATO IN COLONNA
Nessuna.

PROVE DI PRODUZIONE
Nessuna.

PROVE DI SVUOTAMENTO
Nessuna.

ANALISI
Nessuna.

*gl. padana, M. rubelli,
Piemonte 40-50%
C. n. n., Rubella, Margherita
gl. baronibus R.R. Fama - S
- c. s. gl. piemontese*

*gl. piemontese e M. rubelli,
gl. piemontese, gl. rubelli*

gl. piemontese
m. 1350,50 - 1354,50
Conglomerato di ciottoli calcarei.
Pendenze: non evidenti.
Manifest.: nessuna.
St.: imprecisabile.

ANNOTAZIONI

<p>GEOLOGICHE</p> <p>Stratigrafia aggiornata al 5/3/1960. desueta da correlazioni stratigrafiche col pozzo Cernusco 2.</p> <p>Il sondaggio n° 6 di Cernusco aveva per tema la ricerca mineraria negli orizzonti pliocenici, al pozzo n° 2 come nel vicino campo di Brugherio sono sede di accumulo di gas. Il pozzo è stato ubicato su di una piccola culminazione messa in evidenza dal rilievo eseguito alla quota di m. 1200 circa. I risultati del sondaggio sono stati negativi in quanto le ghiaie del pliocene basale incontrate a m. 1345 (q. 1213,15) risultano mineralizzate ad acqua salata.</p>	<p>MINERARIE</p> <p>Il pozzo, essendo risultato sterile, è stato chiuso mediante due tappi eseguiti rispettivamente a m. 1325 - 1285 e a m. 265 - 210.</p>	<p>TECNICHE</p> <p>Nessuna.</p>
--	---	--