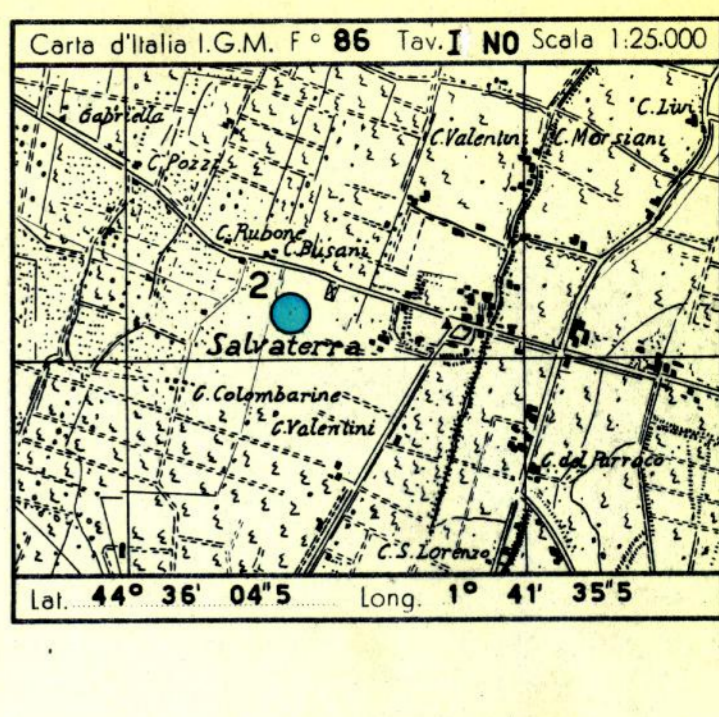


CANTIERE di CASALGRANDE

SERVIZIO GEOLOGICO DEL SOTTOSUOLO

POZZO N° 2

AGIP ARCHIVO POZ. AGEO E/PROP



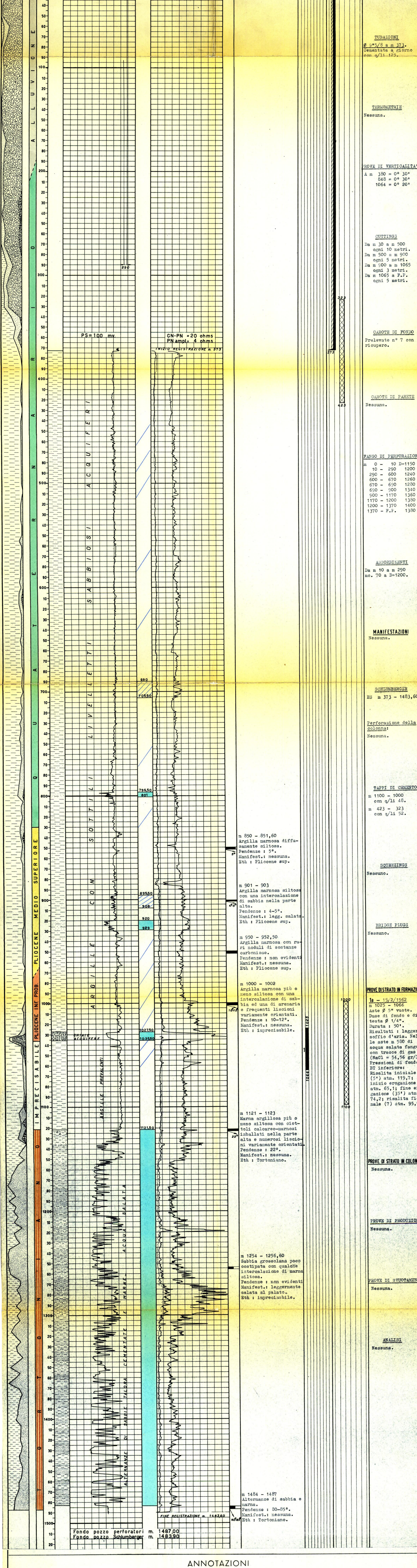
Profilo aggiornato al 16-3-1962 del BASTIANINI - BIANCOLI. Compilato da BASTIANINI - CORRIERI. Geologo di cantiere Dr. A. BIANCOLI. Visto da M. Mariani

Legend for geological symbols and logs. Includes symbols for Ghitia, Conglomerato, Sabbie, Arenarie, Argilla sabbiosa, Argilla, Argilla sciolta, Marna sabbiosa, Marna, Gesso, Solfo, Calcarea marnosa, Calcarea, Calcarea (fratturata), Calcarea con selice, Calcarea dolomitico, Dolomia, Terreni lussurati, Acqua dolce, Acqua salata, Tracce di gas, Gas, Olio, Intervallo esaurito, Assorbimenti, Perdite circolari, Carote parte recuperata, Pendenze, Carote di parete, Tracce di gas, Manifestazioni di gas, Tracce di olio, Manifestazioni di olio, Manifestazioni di acqua, Tubi cementati, Tubi finestrati, Tubi forati con lucide, Tubi presi dal terreno, Tappi di cemento, Squeezing, Bridge Plug, Foro deviato, Prova di tester riuscita, Prova di tester non riuscita, Tubing con packer di produzione, Pompe.

Impianto IDECO PIGNONE-E. 525 Inizio perforazione 5-2-1962 Intervallo in produzione STERILE QUOTA s.l.m. Tavola Rotary m. 7740 P/ma fleglia m. P/ma terra m. 7400

Profondità totale m. 1487,00 Ultima perforazione 18-2-1962 Inizio produzione

DIAGRAMMA SCHLUMBERGER DESCRIZIONE LITOLOGICA PROVE ESEGUITE TUBAZIONI OSSERVAZIONI



ANNOZZIONI GEOLOGICHE: Stratigrafia aggiornata al 16-3-1962. Dai Drr. Tedeschi - De Francesco. Il sondaggio n° 2 di Casalgrande, ubicato 1500 metri a N-NW del pozzo n° 1, doveva continuare la ricerca della porosità del Pliocene inferiore, assente in zona di porosità (Rubiera 3), sul fianco Sud del motivo strutturale di Rubiera. Il pozzo ha attraversato fino a m 830 l'Alluvione e il Quaternario marino, poi il Pliocene medio-superiore, prevalentemente impermeabile, fino a m 970, quindi il Pliocene inferiore fino a m 1036 che comprende un intervallo poroso a ghitia tra m 1027,50 (q. 950,10)-1035,50, risultato di copertura da una prova di strato. Non è da escludere che detto livello manchi della copertura del Pliocene inferiore, causa l'erosione, proprio nella zona di alto. Esiste inoltre una notevole variazione laterale di facies tra il complesso poroso riscontrato dal pozzo Casalgrande 1 tra m 1193 (q. 1108,25)-1347 e il corrispondente intervallo interessato dalla 2 di cui sopra. Da m 1036 a m 1121 (q. 1043,60) è stata attraversata una formazione impermeabile, probabilmente appartenente al Pliocene inferiore, cui sottostanno sino a fondo pozzo (m 1487) le alternanze di sabbie e marni del Tortoniano risultate acquifere al carotaggio elettrico. 3 e in parte gassifere (m 1264,50-1286,50) sono qui risultate ad acqua salata ma non praticamente di copertura nel loro corpo oltre ad essere notevolmente ribassate e probabilmente appartenenti ad un blocco a sé stante separato per faglia. La giacitura è risultata abbastanza regolare (5-22°) fino all'inizio del Tortoniano per raggiungere poi valori rilevanti (30-35°) negli ultimi metri.

MINERARIE: Durante la perforazione è stata effettuata una prova di strato tra m 1025-1066 per saggiare l'intervallo ghitioso del m 1027,50-1035,50. L'esito è stato negativo essendo rilevata nelle aste acqua salata (NaCl = 54,56 gr/l) con minime tracce di gas disciolto.

TECNICHE: Nessuna.