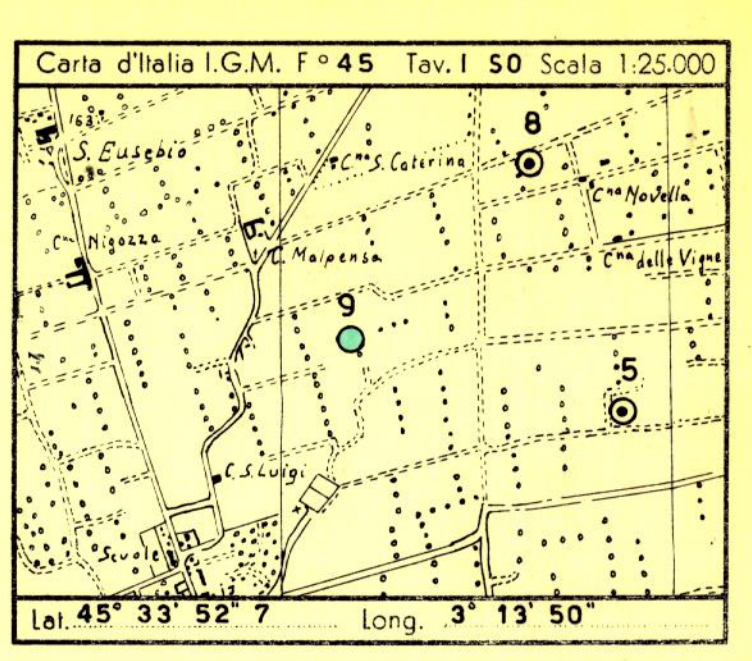


CANTIERE di BRUGHERIO E/PROF  
POZZO N° 9  
1102 col

SERVIZIO GEOLOGICO

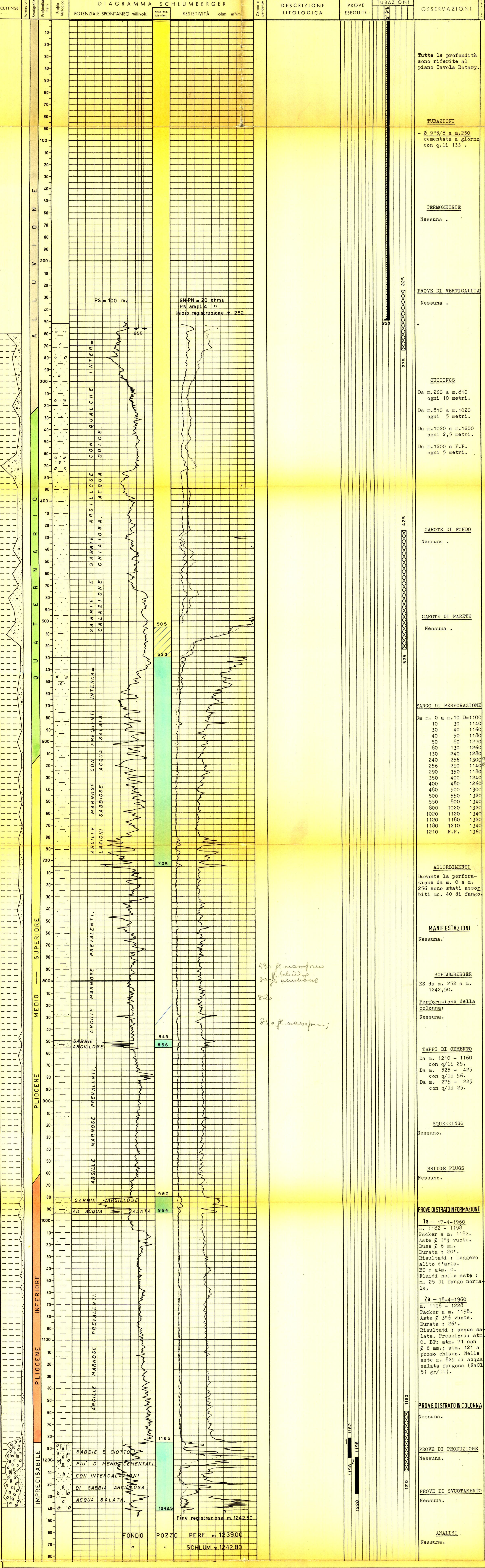


AGIP ARCHIVIO POZZI AGEO

	Ghiaia		Basalti		Acque dolci		Carote parte recuperate		Tubi cementati
	Conglomerato		Tufi		Acque salate		Pendenze		Tubi finestrati
	Sabbie		Argilla sabbiosa		Tracce di gas		Carote di parete		Tubi forati con fucile
	Arenarie		Argilla		Gas		Tracce di gas		Tubi presi dal terreno
	Argilla sabbiosa		Argillitosclisti		Gas		Tracce di gas		Tappi di cemento
	Argillitosclisti		Marna sabbiosa		Gas		Tracce di gas		Squeezing
	Marna		Gesso		Tracce di gas		Tracce di gas		Bridge Plug
	Gesso		Solfo		Tracce di gas		Tracce di gas		Foro deviato
	Solfo		Calcare marnoso		Tracce di gas		Tracce di gas		Prove di tester riuscita
	Calcare marnoso		Calcare		Tracce di gas		Tracce di gas		Prove di tester non riuscita
	Calcare		Calcare fratturato		Tracce di gas		Tracce di gas		Tubing con packer di produzione
	Calcare con selce		Calcare dolomitico		Tracce di gas		Tracce di gas		Prova
	Calcare dolomitico		Dolomite		Tracce di gas		Tracce di gas		Prova
	Dolomite		Terreni fessurati		Tracce di gas		Tracce di gas		Prova
	Terreni fessurati		Perdite circolari		Tracce di gas		Tracce di gas		Prova
	Perdite circolari		Manifestazioni di acqua		Tracce di gas		Tracce di gas		Prova

Profilo aggiornato al 22-4-1960  
 Da BASTIANI - CASINI  
 Compilato da BASTIANI - CASINI  
 Geologo di cantiere CASINI  
 Visto da *Mariniani*  
 Disegnato da CASINI

Impianto IDECO-PIGNONE H-30 Inizio perforazione 7-4-1960 Intervallo in produzione POZZO STERILE  
 Profondità totale m. 1239 Ultima perforazione 19-4-1960 Inizio produzione QUOTA s.l.m. Tavola Rotary m. 16100  
 Prima fangia m. 15700  
 Piano terra m. 15800



ANNOTAZIONI

GEOLOGICHE

MINERARIE

TECNICHE

Stratigrafia aggiornata al 22/4/1960  
 desunta da correlazioni elettriche.

Il sondaggio Brugherio 9, ubicato in posizione intermedia tra i pozzi 5 e 6, l'uno gassifero e l'altro sterile, aveva per scopo la ricerca mineraria nell'area marginale del settore ovest del campo.  
 Il pozzo in oggetto, sulla base dell'interpretazione sismica e sui dati d'inizio della perforazione delle sonde 5 e 6, avrebbe dovuto incontrare le formazioni clastiche grossolane della trasgressione pliocenica ad una quota ancora favorevole per la mineralizzazione a gas. I risultati del pozzo, purtroppo, hanno dimostrato che le ghieie iniziano assai più in basso, a m. 1185 (q. 1024) e quindi al di sotto della tavola d'acqua del settore ovest del campo che è stata incontrata a m. 990 circa.  
 L'andamento della porosità nel settore ovest del Campo di Brugherio è messo in evidenza dalla allegata sezione sismica BS 32, dove appunto appare chiara la variazione di facies negativa avvenuta in prossimità della 9, sia venendo da Est che da Ovest, determinando così la sterilità del sondaggio.

Pozzo sterile.  
 E' stata effettuata la chiusura mineraria mediante tappi di cemento da:  
 m. 1210 - 1160  
 m. 525 - 425  
 m. 275 - 225

Nessuna.