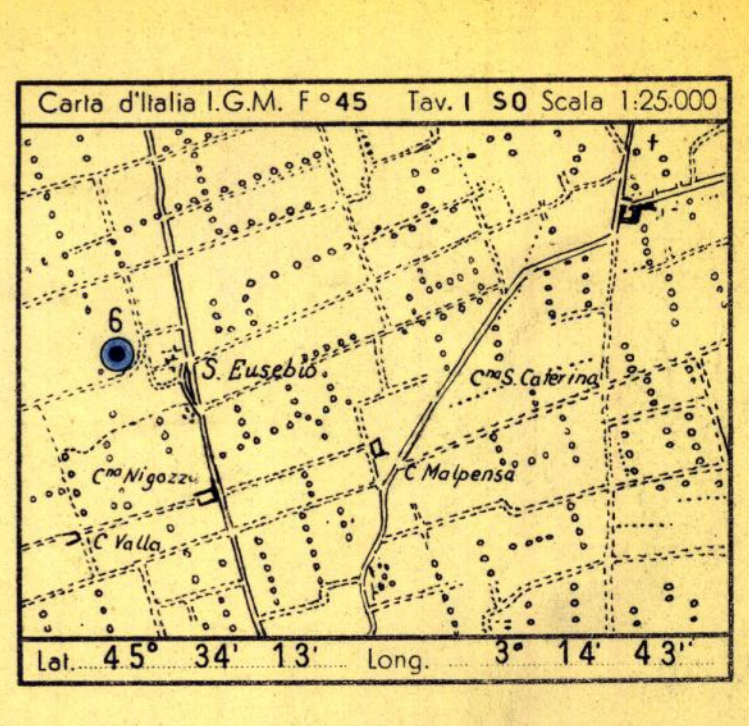


CANTIERE di BRUGHERIO

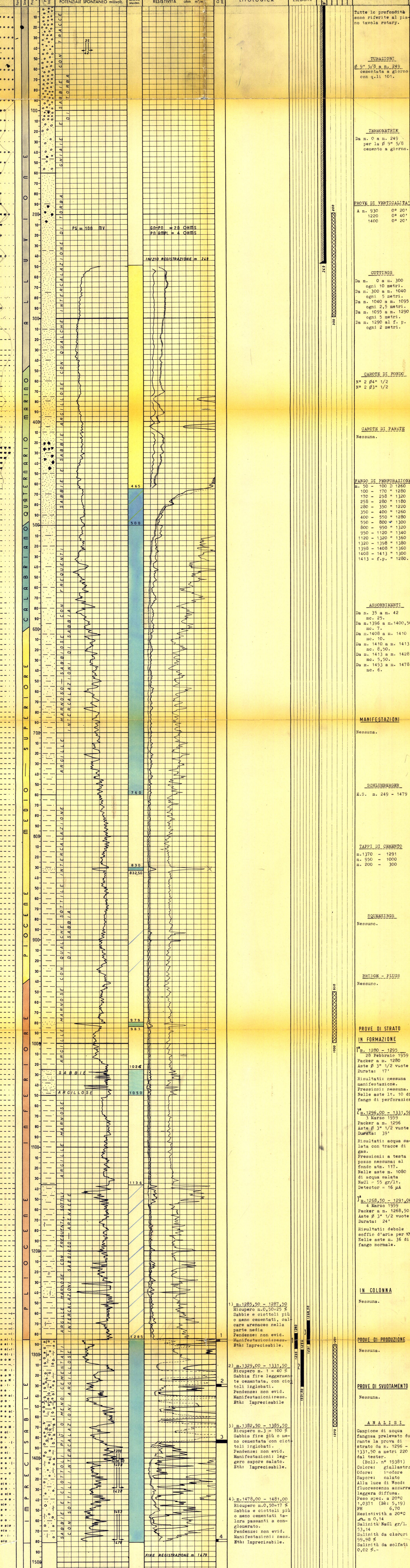
POZZO N° 6  
1272 cc  
AGIP ARCHIVIO POZZI E/PROD  
ADFO



Profilo aggiornato al 6.4.1959  
Dal P.M. A. CASINI  
Compilato da VENZO-CASINI  
Geologo di cantiere P.M. A. CASINI  
Visto dal Dr. A. Varso  
Disegnato da F. GIACOPAZZI

Ghiaia	Bassoli	Acqua dolce	Carote-parte ricoperata	Tubi cementati
Conglomerato	Tufi	Acqua salata	Pendenze	Tubi finestrati
Sabbia Arenaria	Torba	Tracce di gas	Carote di parete	Tubi forati con fucile
Argilla sabbiosa		Gas	Tracce di gas	Tubi presi dal terreno
Argilla		Tracce di olio	Manifestazioni di gas	Teppi di cemento
Argilloscisti		Olio	Tracce di olio	Squeezing
Marna sabbiosa		Assorbimenti	Manifestazioni di olio	Bridge Plug
Cesso		Perdite circolari	Manifestazioni di acqua	Foro deviato
Solfo				Prova di tester riuscito
Calcare marnoso				Prova di tester non riuscito
Calcare				Tubing con packer di produzione
Calcare (fratturato)				Pompa
Calcare con selce				
Calcare dolomitico				
Calcare				
Terreni fessurati				

Impianto IDECO PIGNONE H 30 Inizio perforazione 13 FEBBRAIO 1959 Intervallo in produzione STERILE  
Profondità totale m. 1481 Ultima perforazione 18 MARZO 1959 Inizio produzione QUOTA s.l.m. Tavoletta Rotary m. 165,00  
Prima fangia m. 161,05  
Piano terzo m. 162,00



ANNOTAZIONI

<b>GEOLOGICHE</b>	<b>MINERARIE</b>	<b>TECNICHE</b>
Stratigrafia aggiornata al 6/4/1959 Dal Dr. Dondi.	Pozzo sterile. E' stata effettuata la chiusura mineraria mediante tappi di cemento da: m. 1370 - 1291 m. 1000 - 950 m. 300 - 200.	Nessuna.
Al sondaggio n° 6 era affidato il compito di estendere verso N W l'esplorazione del motivo strutturale di Brughiero. Il sondaggio in esame è risultato interamente sterile avendo incontrato i terreni grossolani della trasgressione molto più in basso rispetto ai pozzi 1 - 2 - 3 finora perforati. Detta formazione è risultata totalmente invasa da acqua salata.		